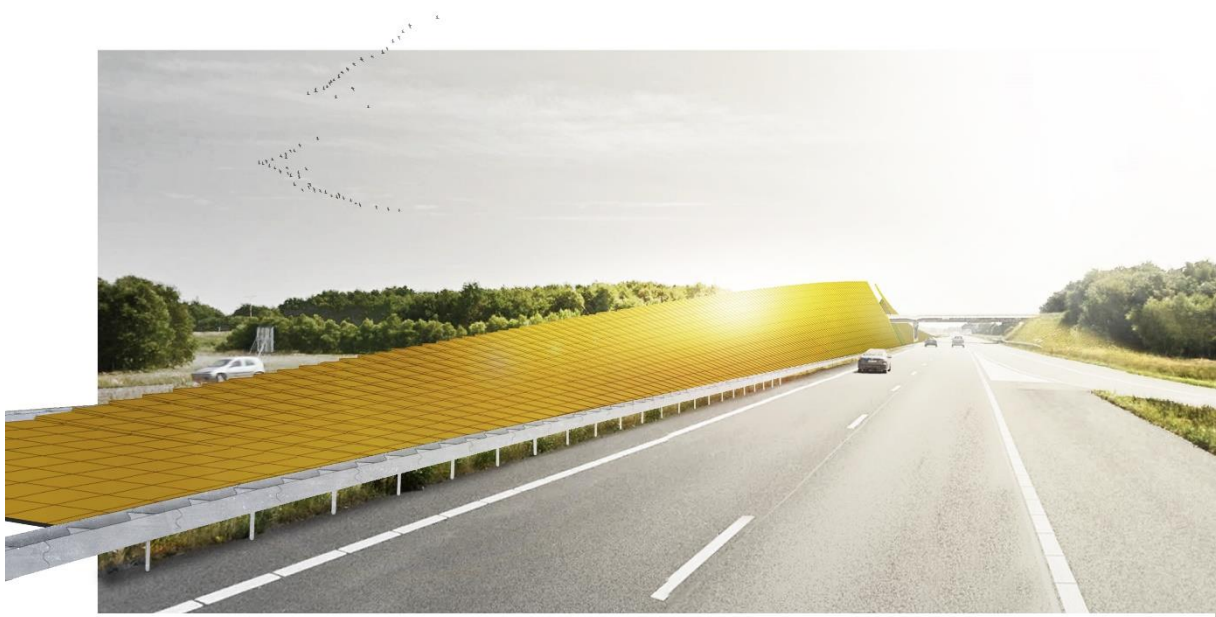


Oproep Design Challenge

## Onze Energie, Ons Landschap

*Met verbeelding naar energieopwekking en landschapsverbetering aan de A67*



Zonneroute A37, ontwerp Studio Marco Vermeulen

### Initiatiefnemer & Uitschrijver

Staatsbosbeheer en Kunstloc Brabant i.s.m.

Nationaal Landschap Het Groene Woud (project ECCO)

### Projectpartners

Landschapstriënnale2021, Rijkswaterstaat,

Provincie Noord-Brabant en gemeente Heeze-Leende

9 december 2020

## Context en ontwerpogave

In het kader van de Landschapstriennale2021 schrijven voor het Landschapslaboratorium Onze Energie, Ons Landschap

Staatsbosbeheer, Kunstloc Brabant en Nationaal Landschap Het Groene Woud samen met de partners gemeente Heeze-Leende, provincie Noord-Brabant en Rijkswaterstaat de Design Challenge uit:

**“Onze Energie, Ons Landschap”,**

***met verbeelding naar energieopwekking en landschapsverbetering aan de A67***

Met deze Design Challenge willen Staatsbosbeheer en Kunstloc Brabant een stimulans geven aan:

***verbindend ontwerpen tussen diverse maatschappelijke opgaven.***

De ambitie is om met ontwerpend onderzoek te verkennen:

- hoe we de ruimtelijke kwaliteit, energieopwekking en natuurverbetering kunnen combineren
- en te verbeelden hoe het anders kan.

En daarmee burgers, particuliere initiatieven, gemeenten, provincie en Rijk inspireren, verleiden en de meerwaarde tonen van creatief en verbeeldend ruimtelijk ontwerp.

De casus aan de A67 in Midden-Brabant is een voorbeeld voor andere regio's waar dezelfde thema's spelen.

### **Landschapstriennale2021**

De Landschapstriennale met de titel “High Green – Innovating the Landscape” wordt georganiseerd door de stichting Landschapstriennale en de stichting Nationaal Park Het Groene Woud (Van Gogh Nationaal Park i.o.) in april 2021 (LT2021). Marco Vermeulen is de curator van het programma. Dit programma bestaat o.m. uit tien zogenoemde Landschapslaboratoria. In elk laboratorium wordt met verschillende partners en actoren uit het ‘landschapsveld’ een actueel landschapsthema uitgewerkt op verschillende schaalniveaus: mondiaal, (inter-) nationaal, regionaal en lokaal.

[www.landschapstriennale.nl](http://www.landschapstriennale.nl)

In het Landschapslaboratorium “Onze Energie, Ons Landschap” wordt voorafgaand aan deze LT2021 met verschillende partners in masterclasses ingegaan op de ruimtelijke, natuurlijke en maatschappelijke veranderingen die de energietransitie van ons vraagt.

De Design Challenge “Onze energie, Ons landschap” is onderdeel van dit Landschapslaboratorium en wil hierop een aanvulling en verbindende factor zijn.

We zoeken een antwoord op de ontwerpvraag:

*“Hoe kunnen we een geluidswerende voorziening ontwerpen waarbij energieopwekking wordt gekoppeld aan het toevoegen van landschappelijke kwaliteit. En tevens een bijdrage leveren aan de versterking van de natuur op een manier die tot de verbeelding spreekt.”*

Deze vraag is vertaald in de volgende casus voor het snelweglandschap van de A67 ter hoogte van de Strabrechtse Heide:

Hoe creëren we een duurzame geluidsvoorziening, die een meerwaarde levert aan:

- het opwekken van energie
- de natuurlijke omgeving, de beleving van het heidegebied (cultureel erfgoed)
- het terugdringen van belastende emissies
- het bevorderen van de biodiversiteit
- het bevorderen van burgerparticipatie (hoe kun je conform het klimaatakkoord ook burgers een rol geven om idee te realiseren)

We willen hiervoor mogelijke oplossingsrichtingen ontwikkelen die voor de genoemde casus of elders in Nederland toegepast kunnen worden. De oplossingen moeten innovatiever zijn dan een stapeling van functies en zullen de verbeelding moeten aanspreken. En daarmee een breder draagvlak voor transitie vormen. In combinatie met de natuur- en geluidsopgave zoeken we binnen deze prijsvraag naar slimme, duurzame en multifunctionele oplossingsrichtingen vanuit hernieuwbare energievormen. Gevraagd is vernieuwingszin, creativiteit en de kracht om te verbeelden!

De resultaten van deze Design Challenge worden op de Landschapstriënnale in april 2021 geëxposeerd en vormen daarmee een onderdeel van het inhoudelijke programma.

#### **Nadere informatie en vragen:**

We proberen zo helder en volledig mogelijk te zijn in deze briefing. Toch nog vragen? Neem dan via mail voor inhoudelijke vragen contact op met Staatsbosbeheer: [j.janse@staatsbosbeheer.nl](mailto:j.janse@staatsbosbeheer.nl).

Voor procedurele vragen kun je contact opnemen met Kunstloc Brabant: [hermelinde.vanxanten@kunstlocbrabant.nl](mailto:hermelinde.vanxanten@kunstlocbrabant.nl).

**Vragen** kunnen worden ingediend tot en met **donderdag 9 december 2020**. Uiterlijk **vrijdag 18 december** worden de antwoorden op de vragen via de mail met jullie gedeeld.

## Initiatiefnemer & Uitschrijver

Staatsbosbeheer en Kunstloc Brabant

i.s.m. Nationaal Landschap Het Groene Woud (project ECCO)\*

## Projectpartners

Provincie Noord-Brabant

gemeente Heeze-Leende

Rijkswaterstaat

Landschapstriënnale2021



\*

*ECCO is een initiatief van Nationaal Landschap Het Groene Woud. De projecten en resultaten die lokale energiegemeenschappen boeken, worden mede mogelijk gemaakt met financiële steun van het Europees Fonds voor Regionale Ontwikkeling, verstrekt via het Interreg-programma Noordwest-Europa en het Rijk. [www.eccohetgroenewoud.nl](http://www.eccohetgroenewoud.nl)*

# Briefing Design Challenge “Onze Energie, Ons Landschap”

## Inhoudsopgave

1. Inleiding op de Design Challenge
2. Doelstelling van de challenge
3. De Design Challenge: casus en onderzoeksvraag
4. Praktische informatie:
  - a. aanmelding
  - b. samenstelling jury, selectie en -criteria
  - c. onkostenvergoeding
  - d. activiteiten
  - e. resultaten
  - f. tijdbesteding
  - g. planning
  - h. toelichting op de activiteiten (expertmeetings, expositie Landschapstriënnale en stakeholdersdialoog)
5. Wat kan deze Design Challenge jouw team brengen

# 1. Inleiding op de Design Challenge

## Landschap in beweging

Verandering van ons landschap is van alle tijden: het Nederlandse landschap blijft steeds in beweging. Het is niet anders. Het bebouwd gebied in Nederland is in de laatste twintig jaar met 60.000 hectare gegroeid, een trend die zich naar verwachting blijft doorzetten. Tegelijkertijd is het noodzakelijk nieuwe natuur te ontwikkelen om biodiversiteitsdoelen te kunnen halen en om Nederland klimaatbestendig in te richten. Voor al deze ontwikkelingen is ruimte nodig. Samen voegen we steeds een nieuwe laag toe aan onze geschiedenis. Nu we overgaan naar een duurzame energievoorziening, staan we voor een grote uitdaging. Ons erfgoed, landschap en natuur met alle klimaat-, maatschappelijke en ruimtelijke opgaven daarbij, vragen om richting en inspiratie voor de integratie van al deze vraagstukken op een manier die creatief is en tot de verbeelding spreekt. Zodat er nieuwe doorzichten worden geschetst, inzichtelijk gemaakt, het gesprek gevoerd kan worden, er draagvlak voor verandering kan ontstaan.

## Energie wordt zichtbaar

Al eeuwen lang is ons landschap een bron van energie. In tegenstelling tot traditionele fossiele vormen zoals olie, gas en kolen, drukken de huidige energietechnieken een meer dan duidelijk zichtbaar stempel op het landschap. Zonnevelden op agrarische velden, grote windmolens in het landschap. Dat ligt bij veel mensen gevoelig. Willen we onze omgeving duurzaam maken en tegelijkertijd leefbaar en mooi houden, dan is het ontwerp van ons buitengebied één van de belangrijkste aandachtspunten van de komende decennia. Ons erfgoed en cultuurlandschap, de landschappelijke kernmerken en kwaliteiten inclusief de belangrijke biodiversiteit in de natuur - waar we steeds meer afhankelijk van blijken te zijn - kunnen voor ontwerpers, planmakers en overheden een grote bron van inspiratie zijn. Niet om plannen tegen te houden, maar juist om plannen vorm te geven.

## Duurzame energie strategisch inzetten

In Nederland zijn dertig regio's bezig geweest een zogenoemde Regionale Energie Strategie op te stellen. Een eerste versie heeft een verkenning opgeleverd vanuit de landelijke opgave waar globaal in de regio's zon en wind kan komen. Belangrijk tegelijkertijd is dat het klimaatakkoord het doel heeft gesteld om de nationale broeikasuitstoot in 2030 met 49% terug te dringen ten opzichte van 1990. Dat vraagt niet alleen een overgang van fossiel naar hernieuwbare energie maar ook tot besparing en participatie van burgers (volgens het klimaatakkoord moet ca. 50% van de initiatieven worden gerealiseerd met de inbreng van particulieren).

## Opgaves stapelen

In Noord-Brabant ligt er een stapeling van opgaven die ruimtebeslag vragen. Daarom moeten we heel goed nadenken over de kwaliteit en de toekomst van die ruimte. De stikstofproblematiek van industrie, verkeer en landbouw is bekend en zorgt voor teruggang van biodiversiteit, verrijking van de natuur (invasieve soorten) en uiteindelijk ook verlies van karakteristieke

gebiedseigen natuur. Fijnstof van diezelfde bronnen zorgt ook voor een gezondheidsprobleem en tenslotte is het te droog en verdwijnen soorten (dier en plant), die niet meer in hun waterbehoefte kunnen voorzien, in een rap tempo.

Een andere opgave die er ligt is die van geluid en versnippering. Bedrijventerreinen, maar ook woningbouw, agrarische bebouwing en verkeer/infrastructuur zorgt voor een versnippering van het landschap en er is bijna geen plek meer in Brabant die echt stil is. Tegelijkertijd zoekt de landbouw naar een meer volhoudbare vorm en is de vraag naar gezond voedsel belangrijker dan ooit.

De provincie Noord-Brabant zoekt met particulieren en terreinbeheerders naar gronden die het natuurnetwerk af maken en waarbij de kwaliteiten van de natuur beter gewaarborgd kunnen worden zonder de economie te schaden.

Staatsbosbeheer wil graag met gemeenten, provincie en Rijkswaterstaat een grote bijdrage leveren aan de energietransitie, vooral op het gebied van zonne-energie liggen er kansen. Dit kan echter niet zomaar, er moet ook een bijdrage geleverd worden aan de omgeving en de problematiek als hierboven omschreven.

Kunstloc Brabant wil ontwerpers en kunstenaars/makers betrekken bij het verbeteren van de omgevingskwaliteit door hun creativiteit en verbeeldingskracht bij ruimtelijke en maatschappelijke vraagstukken in te zetten. In 2018 schreef zij daarom de ideeënprijsvraag *Energy meets the Arts* uit. Deze Design Challenge ligt in het verlengde daarvan.

ECCO wil vanuit het Groene Woud en het Van Gogh nationaal park in oprichting de verduurzaming van de regio bewerkstelligen door het gebruik van duurzame energie te stimuleren middels participatie en ondersteuning van gemeenten. In het klimaatakkoord is de afspraak van 50% participatie afgesproken.

## 2. Doelstelling van de challenge

Met de Design Challenge “Onze Energie, Ons Landschap” willen Staatsbosbeheer en Kunstloc Brabant, samen met de partners, een stimulans geven aan het verbindend ontwerpen tussen diverse maatschappelijke opgaven. De ambitie is om met ontwerpend onderzoek te verkennen hoe we de ruimtelijke kwaliteit, energieopwekking en natuurverbetering kunnen combineren en te verbeelden hoe het anders kan. En daarmee burgers, particuliere initiatieven, gemeenten, provincie en het Rijk inspireren, verleiden en de meerwaarde tonen van creatief en verbeeldend ruimtelijk ontwerp.

De casus aan de A67 in Zuidoost-Brabant is een voorbeeld voor andere regio's waar dezelfde thema's spelen.

Waarvoor is deze design challenge bedoeld:

- Het ontwerp staat centraal in het vinden van innovatieve verleidelijke perspectieven voor de oplossing van actuele problematiek.
- Dat levert nieuwe kennis en inzichten op, ook voor andere locaties in het land met een vergelijkbare problematiek.
- Het genereert energie voor de verdere ontwikkeling van de energietransitie:
  - de betere bescherming/verbetering van én meer natuur en biodiversiteit,
  - het verbeteren van de omgevingskwaliteit
  - het genereert toepasbare aansprekende voorbeelden.



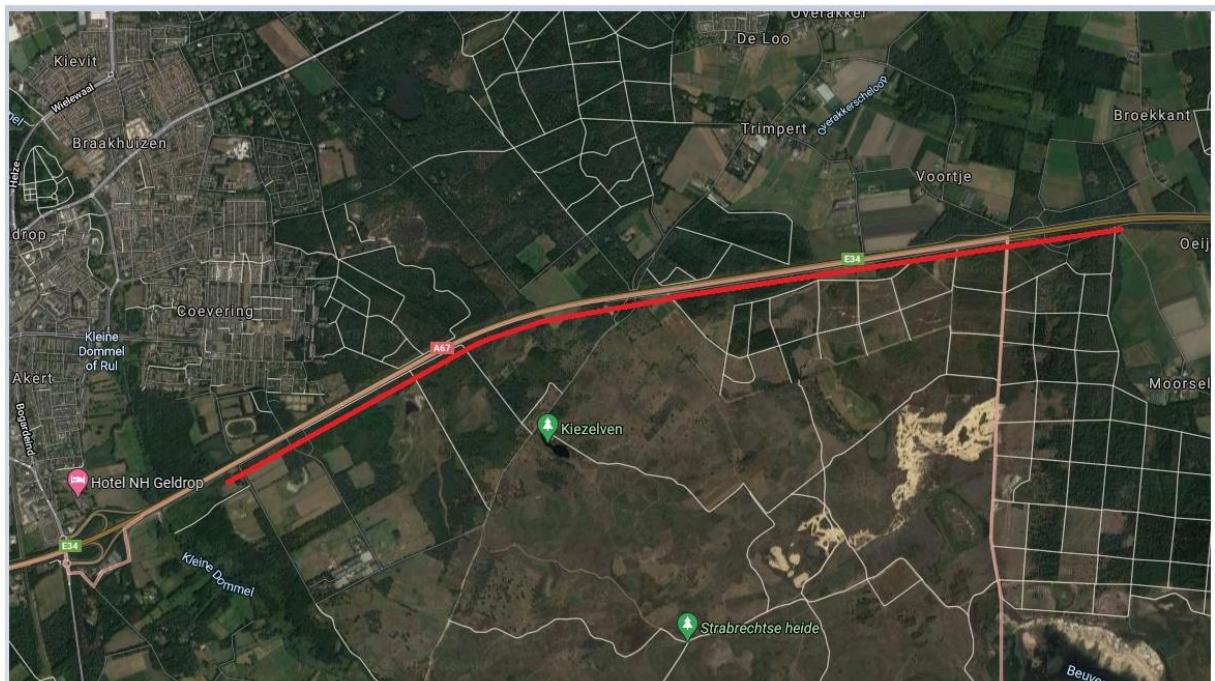
### 3. De Design Challenge “Onze energie, Ons Landschap”

*Met verbeelding naar energieopwekking en landschapsverbetering aan de A67*

#### Casus de Strabrechtse Heide – A 67

Casus van deze Design Challenge is de geluidswerende voorziening die is voorzien aan de A67 ter hoogte van de Strabrechtse Heide. Deze locatie is exemplarisch voor meerdere locaties in Nederland waar kwetsbare natuur en infrastructuur of industrie elkaar raken.

Langs de A67 spelen de in de inleiding genoemde opgaves in een notendop. De grote bos- en heidegebieden van Leende en Strabrecht behoren tot een stukje oorspronkelijk Brabants landschap. Grote heideterreinen die honderden jaren als begrazingsgebied werden gebruikt en waar mensen zich al voor de jaartelling vestigden. In de middeleeuwen plagden en daarmee kleine akkertjes vruchtbaar maakten. Nu is het een door een snelweg begrensd gebied als economische corridor naar Duitsland, een prachtig met de Europese status beschermd natuurgebied, maar wel met fijnstof, stikstof en geluid overspoeld. Rijkswaterstaat is bezig met voorbereidingen voor het upgraden van de A67 waarin mogelijk ook een geluidsvoorziening van 2,5 km mee te nemen is. In combinatie met de natuur- en geluidsopgave zoeken we binnen deze Design Challenge niet naar een traditionele oplossing van een geluidswal met zonnepanelen, maar naar slimme, innovatieve, duurzame en multifunctionele oplossingsrichtingen die niet alleen probleemoplossend zijn maar tot een meerwaarde leiden voor het landschap van Brabant. En die opschaalbaar/toe te passen zijn op andere vergelijkbare plekken in Nederland



We vragen in deze casus om innovatieve, integrale oplossingen met aandacht voor:

- Belangrijke terugdringing van geluid, fijnstof en stikstof in de natuur van de Strabrechtse Heide t.b.v. een toename van bescherming/verbetering van de natuur en/of nieuwe natuur en toename van biodiversiteit
- Tegengaan van versnippering/verbinden natuurnetwerk
- Opwekking van duurzame energie d.m.v. zon en/of wind in combinatie met de geluidsvoorziening
- Betrekken van de omgeving d.m.v. burgerparticipatie/deelname/ draagvlak.

### **Korte uitleg over het gebied**

De Strabrechtse en Lieropse Heide maakten tot het einde van de 19e eeuw deel uit van een groot heidegebied tussen de dalen van de Kleine Dommel en de Aa. Naar het noorden strekte de hei zich uit tot Nuenen (Molenheide, Collsche Heide, Refelingse Heide), ten zuiden van de weg Heeze-Someren liep de Somerensche Heide door tot aan het Weerterbosch en de Grootte Peel. In het begin van de 20e eeuw is het grootste deel van de heiden ten noorden en ten zuiden van de Strabrechtse heide omgezet in bos of landbouwgrond. Door de aanleg van de A67 werd de Strabrechtse hei gescheiden van het bosgebied tussen Geldrop en Mierlo.

De Strabrechtse Heide bestaat grotendeels uit glooiend dekzandlandschap, met daarnaast een deel stuifzandlandschap. Het gebied wordt gekenmerkt door een afwisseling van droge stukken met heide (deels op voormalig stuifzand), kleine stuifzanden en laagtes met natte heide en vennen. In het oosten van het gebied ligt het Beuven, het grootste ven van ons land. Hier is één van de eerste ven-herstelprojecten uitgevoerd, wat geleid heeft tot de terugkeer van zeldzame soorten. In dit ven wordt water uit de Peelrijt via een bezinkingsbekken ingelaten. Een aantal vennen worden deels gevoed door lokale kwel. De omringende bossen van het gebied bestaan vooral uit grove dennen. Aan de noordwestkant van het gebied ligt het beekdal van de Kleine Dommel, met alluviale bossen, wilgenstruweel, moerasruigten en vochtige schraallanden.

De Strabrechtse Heide maakt deel uit van het Noord-Brabantse dekzandlandschap. De open delen worden gekenmerkt door een kleinschalig mozaïek van (vastgelegde) stuifduinen en uitgestoven laagten. Dit resulteert in een afwisselend landschap met droge heide op de zandkoppen en natte heide en vennen in de laagten. In het noorden en zuiden grenst de heide aan aangeplante naaldbossen. Aan de westzijde is een natuurlijke overgang aanwezig naar het beekdal van de Kleine Dommel met hooilanden en vochtige bossen. Het gebied vanwege zijn bijzondere heidegemeenschappen en vennen is het gebied Europees beschermd gebied (natura 2000.)

In Nederland is de kwaliteit van heide en andere natuurgebieden sterk achteruit gegaan. Ammoniak ontregelt de voedselhuishouding. De Nederlandse overheid voert een actief beleid om de ammoniakemissies tegen te gaan, maar ook maatregelen die het effect bestrijden kunnen effectief zijn. Stikstof (N<sub>2</sub>) is een kleur- en reukloos gas dat overal om ons heen is. Ongeveer 78% van alle lucht bestaat uit stikstof. Stikstof is van zichzelf niet schadelijk voor mens en milieu. Maar er zijn ook verbindingen van stikstof in de lucht die wel schadelijk kunnen zijn voor mens en milieu. Dit zijn stikstofoxiden (NO<sub>x</sub>, een verbinding van stikstof en zuurstof) en ammoniak (NH<sub>3</sub>, een verbinding van stikstof en waterstof). De hoeveelheid stikstofoxiden en ammoniak in de lucht heet de concentratie.

Stikstofoxiden (NO<sub>x</sub>) komen vooral in de lucht terecht door uitlaatgassen van het verkeer en de uitstoot van industrie. De stikstofoxiden en ammoniak in de lucht komen uiteindelijk weer op de grond terecht. Dit heet stikstofdepositie. De stoffen kunnen met neerslag mee komen op de bodem, dit heet natte depositie. Maar ook kunnen planten of de bodem direct stikstof uit de lucht opnemen, dit heet droge depositie. De depositie van stikstofoxiden en ammoniak zorgt ervoor dat de bodem rijk wordt aan voedingsstoffen. Dat is vooral in natuurgebieden een probleem. Zeldzame planten die het juist goed doen op voedselarme grond, verdwijnen daardoor. Zo verdringen de brandnetels bijvoorbeeld de orchideeën. Daarmee verdwijnen ook dieren die van die zeldzame planten leven. We zeggen dan dat de biodiversiteit (het aantal verschillende soorten planten en dieren) afneemt.

Bij de natuurgebieden Leenderheide en Strabrechtse Heide heeft het teveel aan stikstof vooral een verzuuringseffect (vergrassen en verbramen van de heide en verloren gaan van de heide) en remmend effect op de groei van heide-achtigen.



*Figuur 2 Heidegebied dat vergrast en niet meer hersteld.*

Een uniek heidelandschap dreigt verloren te gaan.

### 3. Praktische informatie

#### Aanmelden teams en documenten

Professionals vanuit de kennisvelden architectonisch ontwerp, landschapsontwerp, beeldende kunst en vormgeving en social design, hernieuwbare energie, etc, etc. kunnen zich in teamverband aanmelden. Elk team bestaat uit twee tot maximaal 4 personen, die elkaar qua expertise aanvullen zodat het goed mogelijk is tot een uitwerking te komen van de visie.

De aanmelding bestaat uit twee documenten:

Word-document met daarin:

- De naam van de contactpersoon/hoofdverantwoordelijke van het team + emailadres + telefoonnummer
- Namen van de deelnemers binnen het team, leeftijd (een variatie daarin wordt op prijs gesteld), aantal jaren relevante werkervaring en functieomschrijving per persoon binnen deze challenge (maximaal 50 woorden per persoon)
- Een motivatie van maximaal 400 woorden waarin de affiniteit, ervaring en een visie op het onderwerp van deze Design Challenge wordt toegelicht.

Pdf-document met een beknopt portfolio (maximaal 2 x A3 met twee tot vijf relevante projecten in beeld én korte tekst, let daarbij op de leesbaarheid). Er wordt binnen dit portfolio niet gevraagd naar ontwerp oplossingen voor deze challenge.

De documenten mogen samen niet groter zijn dan 20MB en kunnen via Wettransfer worden gemaïld naar:

[hermelinde.vanxanten@kunstlocbrabant.nl](mailto:hermelinde.vanxanten@kunstlocbrabant.nl) o.v.v. prijsvraag Onze Energie, Ons Landschap en de naam van je team.

Met het opsturen van de documenten verbindt een team, met de opgegeven deelnemers, zich aan deelname (indien geselecteerd) aan de Design Challenge "Onze Energie, Ons Landschap".

#### Samenstelling jury, selectie en -criteria

De onafhankelijke en deskundige jury bestaat uit:

Jannemarie de Jonge (voorzitter)	CRA, Rijksadviseur voor het landschap (m.i.v. 2020-12-01)
Toon Bosmans	Wethouder Ruimtelijke Ontwikkeling, Kunst en Cultuur, Duurzaamheid en Energietransitie, gemeente Heeze-Leende
Angèle Reinders	Professor Design of Sustainable Energy Systems, Technische Universiteit Eindhoven en Associate Professor in Sustainable Energy and Design, Universiteit van Twente
Sven Stremke	Professor Landscape Architecture, Academie van Bouwkunst Amsterdam en Associate Professor Wageningen University&Research
Jan Dirk van Duijvenbode	Innovator, Rijkswaterstaat

De jury zal in de week van 11 januari 2021 uit alle aanmeldingen maximaal 4 teams kiezen, die worden uitgenodigd deel te nemen.

Mocht een van de juryleden onverhoopt niet beschikbaar zijn, dan zal deze worden vervangen door een persoon met een vergelijkbaar profiel.

Selectie vindt plaats op basis van de volgende criteria:

- Kwaliteit en multidisciplinaire samenstelling van het team
- Verbeeldingskracht en onderzoekend karakter van het portfolio
- Overtuigingskracht van de motivatie om deel te nemen en van de visie op de opgave.

Er wordt op basis van de criteria een afweging gemaakt tussen de inzendingen. We streven naar diversiteit tussen de verschillende teams: oude rotten en jonge honden, verschillende ontwerpstijlen en motivaties/visies. Over de onafhankelijke selectie van de jury kan niet worden gecorrespondeerd.

Uiterlijk 18 januari 2021 ontvangen de teams bericht of zij zijn geselecteerd om deel te nemen aan de Design Challenge. Op dat moment ontvangen zij ook nadere informatie van de uitschrijvende partijen om het ontwerpproces te kunnen starten.

### **Onkostenvergoeding**

Voor de deelname ontvangt elk geselecteerd team een onkostenvergoeding van € 2.500 inclusief BTW.

### **Activiteiten**

Elk team neemt deel aan twee inspirerende en verdiepende expertmeetings, die voeding geven aan hun voorstellen en ontwerppraktijk. We werken in de expertmeetings vanuit een specifiek perspectief:

- de eerste zal in het teken staan van het landschap, de natuur en de omgeving (waaronder burgerparticipatie),
- de tweede zal in het teken staan van energie en de deposities/emissies.

De nader te benoemen experts kunnen worden geraadpleegd tijdens het ontwerpproces. Deze experts zijn onafhankelijk en maken geen deel uit van het team.

### **Resultaten**

Het ontwerpend onderzoek, gevoed door de expertmeetings, resulteert in één (conceptueel) ontwerp per ontwerpteam. Dit ontwerp bestaat in hoofdzaak uit inspirerende beelden, die ondersteund worden door een korte tekst. Uit het presentatiemateriaal moet het idee/verhaal duidelijk worden verteld.

We vragen 2 A0 posters (staand), goed presentabel voor een expositie tijdens de Landschapstriënnale2021, met in ieder geval:

- 2 x 3D beelden (bird + eye level) waarin de nieuwe oplossingen en de beleving goed gepresenteerd worden
- Een plattegrond waarop de regionale en lokale inbedding van de ontworpen oplossing duidelijk wordt
- Een toelichting in beeld en tekst (naar eigen idee in te vullen) als antwoord op de thema's zoals aan bod gekomen tijdens de expertmeetings.

De deadline voor het (digitaal) aanleveren van de resultaten is zondag 28 maart 2021. Deze resultaten worden fysiek, dan wel digitaal, geëxposeerd tijdens de Landschapstriënnale 2021. Op een nader te bepalen datum zal een stakeholdersdialoog worden georganiseerd. Een vertegenwoordiging van/de teams is/zijn daarbij aanwezig.

### **Tijdbesteding**

Naast de geplande activiteiten (toelichting volgende pagina) vragen we de teams om eigen tijd in te ruimen voor het ontwerpproces en de ontwikkeling van de resultaten. Hiermee willen we de deelnemende teams flexibiliteit bieden om naar eigen inzicht hun ontwerpkracht in te zetten.

### **Planning**

Het ontwerpproces dient logischerwijs gepland te worden rondom de door ons gefaciliteerde expertmeetings en vóór de deadline voor het aanleveren van de ontwerpresultaten op zondag 28 maart 2021.

10 november 2020	Lancering Design Challenge via verschillende media
9 december 2020	Deadline aanmelden vragen over de inhoud en de procedure Design Challenge
18 december 2020	Beantwoorden vragen via mail
10 januari 2021	Deadline inschrijving Design Challenge
Uiterlijk 18 januari 2021	Bekendmaking selectie deelnemende teams (start ontwerpfase, tijd zelf in te delen door deelnemende teams)
eind januari, 1 <sup>e</sup> week februari (datum nader te bepalen)	2 Expertmeetings (max 1 dagdeel per sessie)

28 maart 2021	Deadline aanleveren resultaten (2 x A0 poster)
Nader bepalen datum in april tijdens de Landschapstriënnale 2021	Posterpresentatie/expositie en feedback van de jury i.c.m. experts-/stakeholdersdialoogsessie tijdens de Landschapstriënnale2021

### **Toelichting geplande activiteiten (alle conform de richtlijnen van Covid-19)**

Naast de eigen tijdsbesteding nemen de teams deel aan de volgende activiteiten:

#### *Twee expertmeetings*

Om de kwaliteit van de ideeën te verhogen en de ontwerprichting scherper te krijgen, voeden we de deelnemers met twee inspirerende expertmeetings waarin professionals uit het veld een inhoudelijke presentatie geven. Daarnaast zijn de experts beschikbaar voor het beantwoorden van vragen van de ontwerpteams (voor zover naar hun vermogen).

Gedurende de meetings blijven we schakelen tussen de verschillende schaalniveaus: locatie-specifiek (Strabrechtse Heide) en toepasbaar op andere vergelijkbare locaties.

Elke expertmeeting beslaat maximaal: een dagdeel.

Datum: nader te bepalen.

#### *Expositie en dialoogsessie tijdens de Landschapstriënnale2021*

Met de resultaten uit de Design Challenge streven we naar een landelijk en zelfs internationaal bereik. Daarom zullen de resultaten van de Design Challenge worden omgewerkt tot een posterexpositie op de Landschapstriënnale2021 binnen het Landschapslaboratorium "Onze energie, Ons Landschap". Alle ontwerpen worden geëxposeerd, zo mogelijk fysiek, dan wel digitaal.

Daarbij wordt een dialoogsessie georganiseerd, waarbij de ontwerpteams met de jury en experts/stakeholders in gesprek gaan over de benoemde oplossingsrichtingen en ontwerpen. En de toepasbaarheid daarvan binnen de benoemde casus en voorbeeldstellendheid voor andere, vergelijkbare plekken/situaties in Nederland.

#### **4. Wat kan deze Design Challenge jouw team brengen?**

Waarom wil je als ontwerp/creatief team deelnemen aan deze Design Challenge?

##### **Voordelen**

- Staatsbosbeheer en Kunstloc Brabant zijn partner van de Landschapstriënnale2021. We dragen bij aan het inhoudelijk en voorbereidend programma dat in april 2021 met een breed publiek gedeeld zal worden. Van vakmensen tot iedereen die zich betrokken voelt bij het landschap van Brabant en daarbuiten.
- De resultaten van de ontwerpen worden op de Landschapstriënnale gepresenteerd. Hiermee bieden we een interessant, (inter-)nationaal podium en platform waarop ontwerpers hun ideeën kunnen presenteren. Mogelijk wordt de expositie fysiek (indien mogelijk) en digitaal nog op andere locaties en evenementen tentoongesteld.
- Namen van deelnemende teams, voortgang en resultaten van de Design Challenge worden gedeeld op de website van de Landschapstriënnale, Staatbosbeheer, Kunstloc Brabant en Het Kanaal.
- Verdieping op een belangrijk thema dat de komende decennia een urgent vraagstuk blijft voor vele overheden, gebiedsbeheerders en ontwerpers.
- We brengen je in contact met interessante en inspirerende professionals en stakeholders (tevens potentiële opdrachtgevers).
- Er is een onkostenvergoeding van €2.500,- inclusief BTW voor elk team. De vergoeding wordt verstrekt aan de hoofdverantwoordelijke van het deelnemende team.

##### **Voorwaarden**

- De onkostenvergoeding wordt op basis van een factuur aan:

Nationaal Landschap Het Groene Woud, Project ECCO  
t.a.v. Peter van Oers,  
o.v.v. ontwerp Design Challenge Onze Energie, Ons Landschap,  
en naam van het team  
Barrierweg 4  
5298 AC Liempde

vier weken na de eindpresentatie verstrekt wanneer het team met minimaal 2/3 van de teamleden aanwezig was bij de twee expertmeetings, een presentatie heeft geleverd voor de expositie en de dialoog (zie activiteiten) en aan de voorwaarden voor de expositie (zie resultaten) is voldaan.

- De uitschrijver en de projectpartners zijn gerechtigd de resultaten van de teams te gebruiken voor publicitaire doeleinden rondom de prijsvraag zonder dat daar goedkeuring of vergoeding voor is verschuldigd. Daarbij kan worden gedacht aan het gebruik van beeldmateriaal in een tentoonstelling of een publicatie van de inzendingen en gebruik op social media. De deelnemers verplichten zich hun medewerking te verlenen aan dergelijke publiciteit. Voor andere (publicitaire) doeleinden is toestemming van de betreffende deelnemers vereist (conform auteursrechten).