

Ondersteboven van water in de Henriëttewaard

Duik in de challenge en verbeeld de toekomst van water en erfgoed!



Luchtfoto vogelvlucht vanuit westen Henriëttewaard (foto Siebe Swart)

Met de design challenge *Ondersteboven van water in Henriëttewaard* zijn we op zoek naar innovatieve en tot de verbeelding sprekende ideeën voor de ontwikkeling van de historische inundatievelden en structuren van de Zuiderwaterlinie.

We koppelen het erfgoed van de Zuiderwaterlinie aan de ontwerpogave voor nieuwe klimaatcondities. Hoe kunnen we het watersysteem organiseren om antwoord te geven op de toekomstige opgaven van wateroverlast en droogte? De design challenge daagt uit tot ontwerpend onderzoek om daarmee gemeenten, provincies, Rijk, waterschappen, burgers en particuliere initiatieven te inspireren, te verleiden én de meerwaarde te tonen van creatief en verbeeldend ruimtelijk ontwerp op basis van cultuurhistorische structuren.

We dagen hierbij multidisciplinaire teams (kunstenaars, (landschaps-)architecten, ontwerpers, makers, waterbouwkundigen, ecologen, erfgoeddeskundigen, etc.) uit deel te nemen aan deze design challenge. Op basis van een eerste visie kiezen we vijf teams die met de opgave aan het werk gaan.

Als casus binnen de Zuiderwaterlinie kiezen we de Henriëttewaard bij 's-Hertogenbosch. In de 80-jarige oorlog heette deze stad 'de Moerasdraak': een onneembare vesting in een moeraslandschap die werd gedomineerd door het water van de Maas en Dieze. Dit gebied maakte ook onderdeel uit van de Beerse Overlaat. Eeuwenlang was dit een overlaatbedding, een droge noodbedding die enkele kilometers breed en ruim 40 kilometer lang was en liep van het Oost-Brabantse Beers tot noordelijk van 's Hertogenbosch. Deze overstroombeding was een rivierpolder die 's winters tijdens hoogwater onderliep en dan een tijdelijke rivier vormde.

Toen waren dit ideale condities voor een vesting als 's-Hertogenbosch, maar in de hedendaagse tijd zien we ook dat er grote problemen met water optreden. Als de Maas hoog staat, kunnen de hoger

gelegen Brabantse beken hun water niet kwijt – en ten noorden van 's-Hertogenbosch komt al dit water bij elkaar en dreigen stedelijke gebieden onder water te komen staan.

Het idee is om de Henriëttewaard in te zetten in het kader van de Hoogwateraanpak 's-Hertogenbosch. Door veel water te bergen en gedoseerd af te voeren. De Maasdijk moet versterkt worden om 's-Hertogenbosch te beschermen tegen hoog water uit de Maas en er liggen nog meer uitdagingen rond het watersysteem zoals de verdrogingsproblematiek of de slechte waterkwaliteit en achteruitgang van de biodiversiteit. Daarbij liggen er kansen om het aanwezige erfgoed van Fort Crèvecoeur of delen van de Linie 1692 opnieuw zichtbaar te maken. En tenslotte is er behoefte aan een betere relatie van de stad met het rivierenlandschap en een beter functionerend stedelijk recreatief uitloopegebied.

Er liggen in het gebied van de casus *Ondersteboven van water in Henriëttewaard* dus veel uitdagingen 'op elkaar' en door deze op een inspirerende manier met elkaar te verbinden mogelijkheden voor innovatiekracht. De resultaten van de design challenge kunnen daardoor als voorbeeld dienen voor andere regio's waar vergelijkbare thema's of problematiek spelen.

We vragen teams met een voorstel te komen hoe ze dit perspectief gestalte willen geven. Vijf teams, geselecteerd door een deskundige jury, gaan aan de slag met deze design challenge. De ontwerpen dienen een nieuw perspectief te geven, hoopvol te zijn, maar ook realistisch en verbindend in de brede zin van het woord.



Rijksdienst voor het Cultureel Erfgoed
Ministerie van Onderwijs, Cultuur en
Wetenschap



ZUIDERWATERLINIE
NOORD-BRABANT



Waterschap
Aa en Maas

Provincie Noord-Brabant

NEDERLANDSE
— VERENIGING
VOOR — TUIN —
— EN — LAND
SCHAPS —
ARCHITECTUUR



's-Hertogenbosch

TU Delft



Inhoud design challenge “Ondersteboven van water in Henriëttewaard, duik in de challenge en verbeeld de toekomst van water en erfgoed!”

Inhoudsopgave

1. Waarom deze design challenge: doel en ambitie	4
2. De design challenge: casus en onderzoeksvraag	5
3. Praktische informatie	13
a. Aanmelding: samenstelling teams, vragen stellen, in te sturen documenten en sluitingsdatum	
b. Samenstelling jury, selectie en -criteria	
c. Vergoeding	
d. Activiteiten	
e. Resultaten	
f. Tijdbesteding	
g. Planning	
4. Wat kan deze design challenge jouw team brengen	16
Voordelen	
Voorwaarden	
5. Colofon	17
Initiatiefnemer & uitschrijvers	
Partners	
Organisatie	
Motivatie uitschrijvers	

1. Waarom deze design challenge: doel en ambitie

In het kader van het programma 'Kunst en Klimaat' schrijft Kunstloc Brabant samen met Alliantie Zuiderwaterlinie, Staatsbosbeheer, Nederlandse Vereniging voor Tuin- en Landschapsarchitectuur, TUDelft en de Rijksdienst voor het Cultureel Erfgoed deze design challenge uit:

Ondersteboven van water in Henriëttewaard, Duik in de challenge en verbeeld de toekomst van water en erfgoed!

Het doel van dit ontwerpend onderzoek is:

het (voor)ontwerpen van een tot de verbeelding sprekend, robuust en veerkrachtig watersysteem, voor nu en de volgende generaties, dat kansen biedt voor een eerlijker en duurzamer omgang met water binnen een nieuw - op historische grond gestoeld - systeem.

We willen met de design challenge ontwerpers en kunstenaars stimuleren om samen met andere vakdisciplines verbindend te ontwerpen tussen diverse maatschappelijke opgaven, met een accent op klimaatrobuust- en waterbeschikbaarheid met gebruikmaking van de historische context.

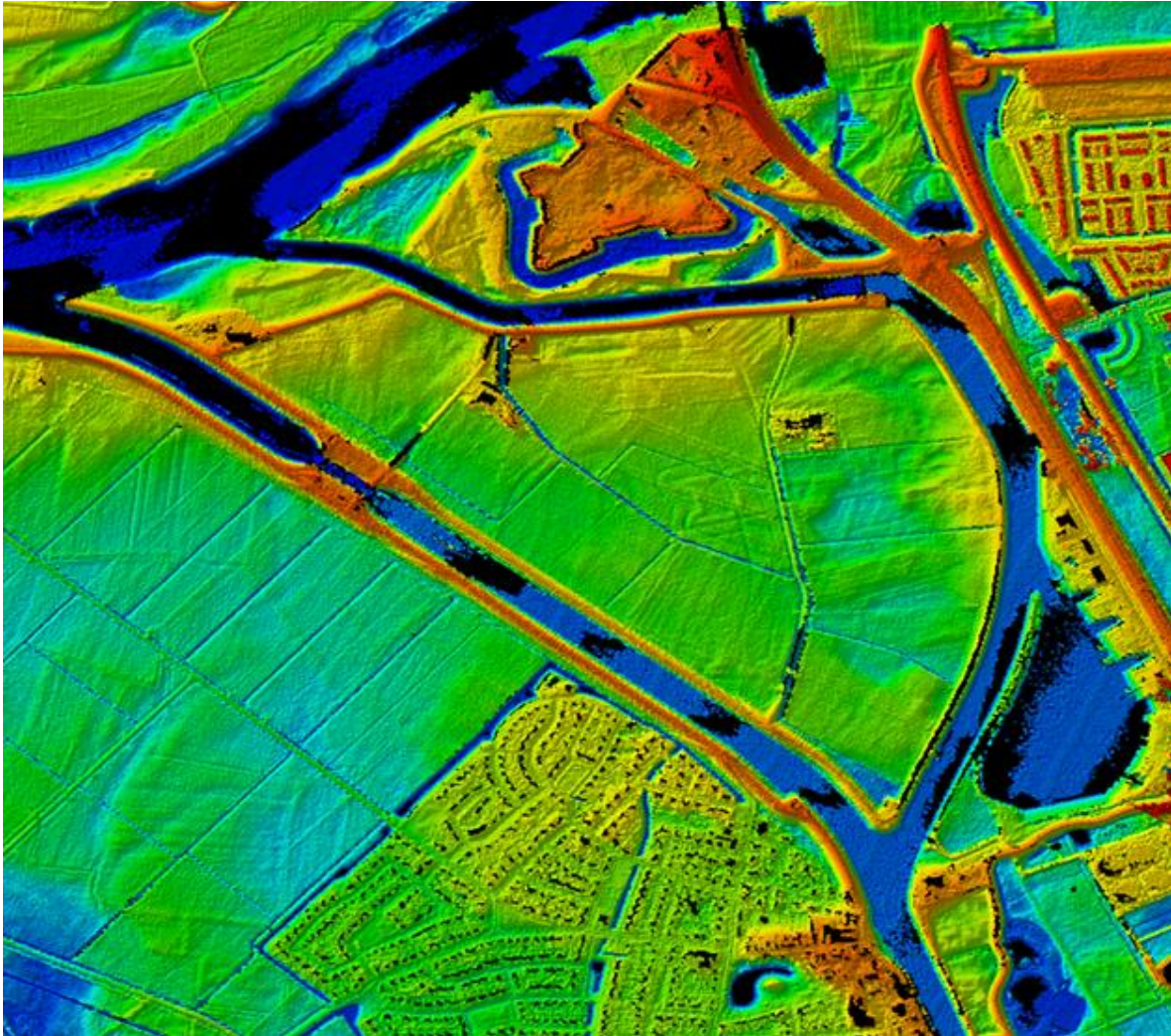
Het ontwerpend onderzoek richt zich op:

- een klimaatrobuuste oplossing voor watertekorten en -overschotten,
- het stapelen van ecologische waarden, zoals waterkwaliteit, beekherstel, vispassage,
- het meer kunnen beleven van natuur,
- het meer zichtbaar en beleefbaar maken van erfgoed (linie 1629 als geheel),
- het verbinden van natuur, water- en economische belangen met verbeeldingskracht.

We dagen multidisciplinaire ontwerpteams uit, die vanuit verschillende vakdisciplines de verschillende landschappelijke kenmerken van de casus Henriëttewaard inzetten om innovatieve en verbeeldingsvolle principes te ontwerpen voor het (Brabantse) vraagstuk van zowel natte voeten als droogte.

Daarbij gebruiken we de visie op waterbeheer, die Menno van Coehoorn 325 jaar geleden ontwikkelde voor de Zuiderwaterlinie, als inspiratie voor de huidige opgave. De teams ontwikkelen oplossingsrichtingen die aantonen dat het ook anders kan en die in Brabant en daarbuiten als voorbeeld dienen. Met deze stap maken we het erfgoed weer relevant voor de toekomst.

De oplossingen moeten innovatiever zijn dan een stapeling van functies en spreken de verbeelding aan. Gevraagd is durf, vernieuwingszin, creativiteit en de kracht om te verbeelden. Om daarmee een breder draagvlak en inspiratie voor transitie te vormen bij besluitvormers en beleidsmakers. En voor verschillende actoren in en inwoners van een gebied. Waarbij de oplossingen toepasbaar zijn voor andere gebieden met vergelijkbare problematiek. Kortom: wenkende perspectieven.



AHN Viewer hoogtekaart Henriëttewaard hoogteverschillen de historische contouren weer van de Linie 1629

2. De design challenge: casus en onderzoeksvraag

De Droogtecommissie Noord-Brabant, die eind 2022 haar rapport opleverde, roept de cultuursector op een inspirerend en mobiliserend cultureel programma voor de watertransitie te ontwerpen. Zodat de Brabanders waterwijzer worden, burgerbetrokkenheid bij de opgave vergroot wordt en nieuwe ideeën ontwikkeld en getest. Tegelijkertijd concludeert de commissie dat er een wederombouw van het watersysteem moet plaatsvinden, waarbij gebruik wordt gemaakt van historische watersystemen als watermolens, overlaten en de Zuiderwaterlinie.

[eindrapport adviescommissie droogte: zonder water, geen later](#)

De Zuiderwaterlinie is de oudste, langste en meeste gebruikte waterlinie van Nederland en ligt op de overgang van droge zandgebieden en de kleiaanwassen van de rivieren met een keten van voormalige moerasgebieden met veenbodems. Steden in Brabant liggen op deze overgangen. Bekende stromen in dit gebied uit. De waterlinie is verbonden met het landschap en het watersysteem.

Casus Ondersteboven van water in Henriëttewaard

Rond 's-Hertogenbosch vloeit het water uit de stroomgebieden van de Dommel en de Aa samen, voordat het afgevoerd wordt op de Maas. Van oudsher heeft 's-Hertogenbosch, in een laag en moerasrijk gebied, een bijzondere relatie met het water. Overstromingen, in een ver verleden vooral vanuit de Maas, waren hier een bekend verschijnsel. De strategische positie dankte de stad ook aan de lage ligging en de mogelijkheid een verdedigingslinie rond te stad aan te leggen, met forten en waterrijke gebieden. Maar ook in het recentere verleden hebben overstromingen plaatsgevonden. In 1995 kon het watersysteem de grote hoeveelheid neerslagwater uit het stroomgebied niet voldoende verwerken. Natte voeten waren het gevolg. Vooral het beeld van de ondergelopen snelweg A2 is inmiddels iconisch en symbool voor de noodzaak van een structurele aanpak van het hoogwater.



Beeld wateroverlast en onderlopen A2 in 1995 (foto John Claessens)

Waterschappen Aa en Maas en De Dommel hebben in 2019-2020 een verkenning gedaan naar de gevolgen van klimaatverandering op de waterstanden. De hoeveelheid neerslag neemt toe. Onder normale omstandigheden kan het watersysteem rond 's-Hertogenbosch deze toegenomen hoeveelheid regenwater uit het regionale systeem verwerken zonder veel overstroming of schade. Uit de nieuwe berekeningen blijkt echter dat de huidige Maaswaterstanden al zo'n 25 tot 35 centimeter hoger zijn dan eerder berekend in het project HoWaBo. De kans dat een grote afvoer vanuit de beken samenvalt met een langdurig hoge waterstand op de Maas is toegenomen. In deze omstandigheden kan het teveel aan water niet naar de Maas worden afgevoerd, met overstroming als gevolg. In het meest ongunstige scenario kunnen ook woonwijken en de A2 overstroomden.

De kans dat zo'n scenario optreedt is klein, maar als dit gebeurt, zijn de schadegevolgen zeer groot. Uit de hoogwatertoets blijkt dat er 50 miljoen kuub water opgevangen dient te worden om een klimaatbestendig watersysteem bij 's-Hertogenbosch te realiseren. Met eerdere maatregelen uit het project HoWaBo is ruimte gerealiseerd voor het opvangen van 14 miljoen kuub water. Dat betekent dat er nog oplossingen gezocht worden voor ongeveer 36 miljoen kuub water. De mogelijke schade wordt op dit moment geschat op 150-500 miljoen euro.

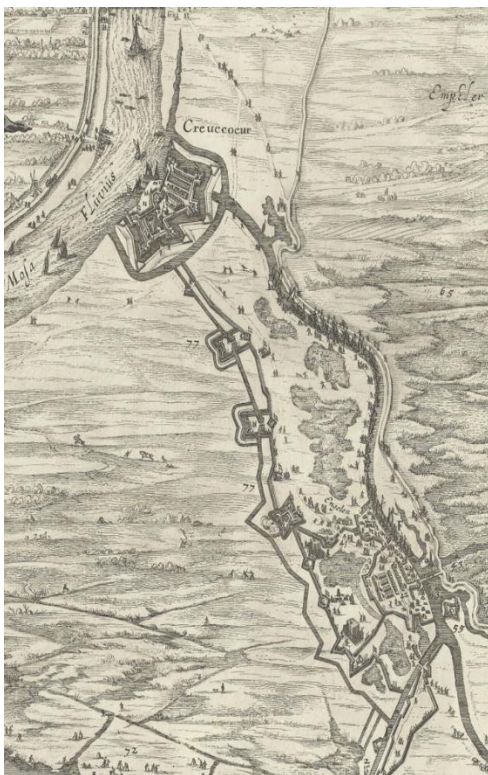
Tegelijkertijd zijn er diverse plannen voor meer infrastructuur rond de stad en woongebieden. 's-Hertogenbosch groeit met duizenden inwoners die het uitloopgebied nodig hebben om dichtbij te recreëren. Tevens staat de natuur onder druk en wordt er momenteel op verschillende plekken in de regio gewerkt aan verbeteren van bestaande natuur en het maken van ruimte voor nieuwe natuur. Voorbeelden naast de eerder gerealiseerde Vlijmens Ven, Moerputten, de Vughtse Gement, en Bossche Broek zijn de Henriëttewaard, Sprokkelbosveld en Kanaalpark Rosmalen. De waterkwaliteit is slecht en we hebben te maken met een nivellering van het landschap waarbij door schaalvergroting en bebouwing de kwaliteit achteruit gaat.

Er is gezamenlijk aan deze gebieden gewerkt vanuit het uitvoeringsprogramma De Groene Delta, dat een vervolg kreeg in De Groene Delta 2. Momenteel leeft de ambitie het waterpeil hoger op te zetten in het Vlijmens Ven, de Moerputten en Bossche Broek, ten behoeve van de natuur. Dit is een aandachtspunt m.b.t. de behoefte om (meer) water te bergen; hogere waterpeilen leiden tot verminderde waterbergingscapaciteit.

De ontwikkelingen bieden potentieel (ruimtelijke) koppelkansen voor de wateropgave. Aan de andere kant heeft het inzetten van natuur als bergingsgebied in het geval van overstroming impact op de ecologie. Sommige natuurgebieden zijn erg gevoelig en daardoor minder geschikt voor het inlaten van (gebiedsvreemd) water. De historische situatie was echter moeras en overstromingsgrasland in dit gebied waardoor het ook goed te verdedigen viel wat terug te zien is aan de verdedigingswerken.

Situatie wateropgave

In de stad 's-Hertogenbosch komen de beken Dommel en Aa samen. De stad ligt in feite in een waterdelta tussen deze beken en de rivier de Maas. Vanaf samenkomst van beide beken stroomt het water via de Dieze en spuisluis Crèvecoeur naar de Maas. Tevens is er de mogelijkheid om het water van de Dommel en de Aa via het Drongelens kanaal op de Maas ter hoogte van Waalwijk af te voeren. Bij hoogwater op de Maas is de afvoercapaciteit van de Dieze en het Drongelens kanaal beperkt. Hoge afvoeren van Dommel en Aa zijn dan niet te verwerken. Bij het samenvallen van een piek op de Maas en op de beide beken, kan dit grote wateroverlast in en nabij 's-Hertogenbosch opleveren. Om dit tegen te gaan is een aantal overheden gaan samenwerken onder de noemer HoWaBo, hetgeen staat voor Hoogwateraanpak 's-Hertogenbosch.



Deeluitsnede Linie 1629



Topografie Henriëttewaard 2023

De Henriëttewaard ligt ten noorden van 's-Hertogenbosch. Het bergen van water in de waard is lastig vanwege intensieve landbouw in het gebied. Ook heeft de regio te maken met droogte in de zomerperiode. In de oplossingsrichtingen wordt o.a. ook naar een cultuurhistorische variant gekeken die refereert aan de belegering van de stad 's-Hertogenbosch (Linie van 1629) en die gebruik maakt van de verdedigingswerken rond de stad. De huidige situatie doet echter niet meer denken aan een stuk van de Zuiderwaterlinie. Het is nu voornamelijk een landbouwgebied ingeklemd door gegraven waterlopen en aan weerszijde nieuwe bebouwing.



Huidige situatie Henriëttewaard

De doelstelling voor het gebied kan in meerdere deeldoelen worden opgetekend:

1. 1 miljoen kubieke meter waterberging in dit gebied realiseren (i.r.t. de taakstelling van 4,5 miljoen kubieke meter binnen *droge voeten Den Bosch*),
2. het Natura 2000-gebied niet significant negatief beïnvloeden. Natura2000 is natuurgebied met Europees-wettelijke bescherming. Bij HoWaBo is dit het gebied ten westen en zuiden van de stad: Vlijmens Ven-Moerputten-Bossche Broek. Het gebied kan de Natura 2000 gebieden juist ontlasten,
3. waterveiligheid garanderen vanuit het riviersysteem (Lith-Bokhoven, onderdeel van het HWBP),
4. hoogwaterproblematiek oplossen vanuit de regionale beeksystemen van de Aa en de Dommel,
5. een situatie creëren waarbij het water niet wordt afgevoerd naar de grote rivieren maar ook dient voor perioden van droogte voor o.a. natuur,
6. de beleving van het inundatiegebied (cultureel erfgoed) verbeteren,
7. het terugdringen van CO2 uitstoot en Stikstof afbraak,
8. het verbeteren van de (bodem)waterkwaliteit (koppelkansen rwzi Treurenberg, uitontwikkelen met gebruikmaking natuurlijke waterzuiveringssystemen),
9. de natuurlijke gradiënt in het landschap beter benutten,
10. de beleefbaarheid voor fietsers en voetgangers vergroten,
11. het realiseren van een vispassage tussen de Maas en Dieze,
12. het bevorderen van de biodiversiteit,
13. het bevorderen van burgerparticipatie (hoe kun je conform het klimaatakkoord en het FARO verdrag ook burgers medeverantwoordelijkheid geven en betrekken),
14. het aanwenden van afgegraven klei als kostendrager (in te zetten voor keramische industrie en dijkverzwaring (potentieel ca. 700.000m³))
15. het plaatsen van een groot nieuw pompgemaal bij Crèvecoeur dat een deel van het water naar de Maas kan pompen, ook bij hoog water (en niet in vrij verval zoals nu het geval is),
16. Fort Crèvecoeur als bijzondere plek een rol geven (heeft sluis). Zie ook: <https://www.collegevanrijksadviseurs.nl/adviezen-publicaties/publicatie/2023/11/09/praktijk>,
17. het mogelijk benutten van de getijdenslag in de Maas.



'Meer Maas', Natuurmonumenten (foto Fons Mandigers)

Landschap in beweging

Verandering van ons landschap is van alle tijden: het Nederlandse landschap blijft steeds in beweging. Het bebouwd gebied in Nederland is in de laatste twintig jaar met 60.000 hectare gegroeid, een trend die zich naar verwachting blijft doorzetten. Tegelijkertijd is het noodzakelijk nieuwe natuur te ontwikkelen om biodiversiteitsdoelen te kunnen halen en om Nederland klimaatbestendig in te richten. Voor al deze ontwikkelingen is ruimte nodig. Samen voegen we steeds een nieuwe laag toe aan onze geschiedenis. In Brabant staan we voor een grote uitdaging m.b.t. waterberging, droogte en waterkwaliteit. Ons erfgoed, landschap en natuur met alle klimaat-, maatschappelijke en ruimtelijke opgaven daarbij, vragen om richting en inspiratie voor de integratie van al deze vraagstukken op een manier die creatief is en tot de verbeelding spreekt. Zodat er nieuwe doorzichten worden geschetst, inzichtelijk gemaakt, het gesprek gevoerd kan worden, er draagvlak voor verandering kan ontstaan.

Context

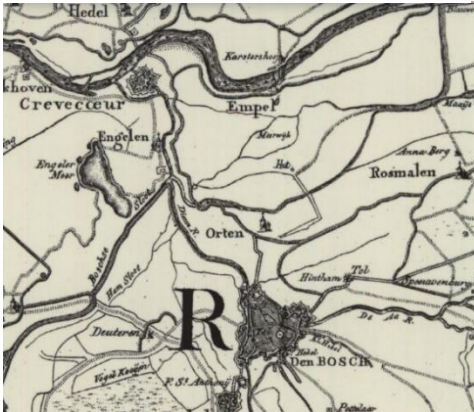
Momenteel zijn er meerdere projecten die lopen in het gebied. Ten eerste is er het hoogwaterbeschermingsprogramma dat bedoeld is de stad 's-Hertogenbosch voor de langere termijn droge voeten te bieden onder andere door een omleiding van Dommelwater om de stad heen. Trekker van het project is de gemeente 's-Hertogenbosch ism Waterschap Aa en Maas en dit wordt getoetst door de provincie. De voorkeursalternatieven moeten mei 2025 gereed zijn.

Daarnaast heeft het Waterschap de volgend projecten:

- Waterveiligheid: HWBP-project Lith-Bokhoven, primaire en overige keringen.
- Watersysteem kwantiteit: locatiekeuze gemaal en spuisluis Crèvecoeur (HoWaBo 2.0).
- Watersysteem kwaliteit: KRW-opgave; restopgave beekherstel Dieze.
- Zuiveringstaak: RWZI Treurenburg, verbetering effluent.

De Henriëttewaard is één van de weinige, wellicht zelfs het enige gebied in haar beheergebied, waarin alle kerntaken van het waterschap bijeenkomen en waarvoor actuele opgaven aan de orde zijn.

Het gebied maakt onderdeel uit van de voormalige Baardwijkse Overlaat. Een systeem waarbij hoogwater afgewenteld werd op laaggelegen gebieden om de steden droog te houden. Tegelijkertijd volgen de ontwikkelingen in het laaggelegen gebied elkaar snel op vanwege de ligging zo dicht bij de stad.



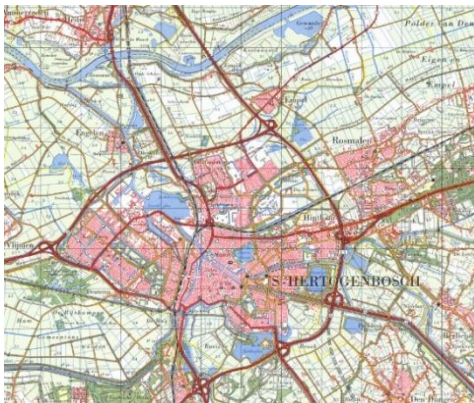
Topografie 1815



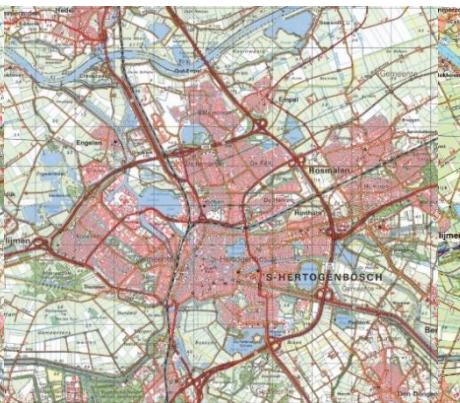
Topografie 1900



Topografie 1950



Topografie 1980



Topografie 2000



Topografie 2020

Ontwikkelingen rond 's-Hertogenbosch in 200 jaar tijd



Ooijen Wansum, natuurlijke klimaatbuffer

Water als basis

Als je het landschap wilt begrijpen is het noodzakelijk eerst te kijken naar het water- en bodemsysteem. Niet voor niets wordt water als leidend principe gezien in de ruimtelijke ordening van Nederland. Water is de bron voor al het leven. Het menselijk welbevinden, ons leefgebied, de natuur en de productie van ons voedsel hangt er van af. Hoewel de mens van nature adaptief omging met zijn omgeving veranderde dat na 1830 door o.a. de uitvinding van de stoommachine tot de maakbare omgeving.

Dat heeft gevolgen voor de waterveiligheid, want water laat zich niet dwingen: de waterkwaliteit en de waterkwantiteit. We gebruiken tegenwoordig enorme hoeveelheden water en voeren - bij regenval - water heel snel af. Dat betekent dat we bij veranderingen, zoals klimaatextremen niet goed kunnen anticiperen met als gevolg verdroging van gebieden, tekorten aan zoetwater en wateroverlast op locaties waar dat ongewenst is.

Zie ook: 'Water en bodem sturend', brief minister Harbers, 25 november 2022

Keuzes niet afwentelen:

De Contourennotitie Nationale Omgevingsvisie ('Nota Ruimte') beschrijft voor het rechtvaardig verdelen van de ruimte drie leidende principes:

- Keuzes moeten niet leiden tot het afwentelen van problemen. Niet naar volgende generaties, niet naar andere gebieden en niet van privaat naar publiek. Lasten en lusten moeten eerlijk worden verdeeld.
- Verder moet recht worden gedaan aan de schaarse en waardevolle ruimte. Waar het kan moeten functies slim en met kwaliteit gecombineerd worden.
- Er moet recht worden gedaan aan de eigenheid van de regio's: we beschermen en benutten wat er is en werken aan lokaal passende oossingen.

De gesteldheid van ons water- en bodemsysteem zal meer dan ooit bepalend worden voor wat kan. Water en bodem worden daarom 'sturend' bij de te maken keuzes. Zo bouwen we bijvoorbeeld niet meer buitendijks, houden rekening met slappe bodems en de beschikbaarheid van voldoende drinkwater.

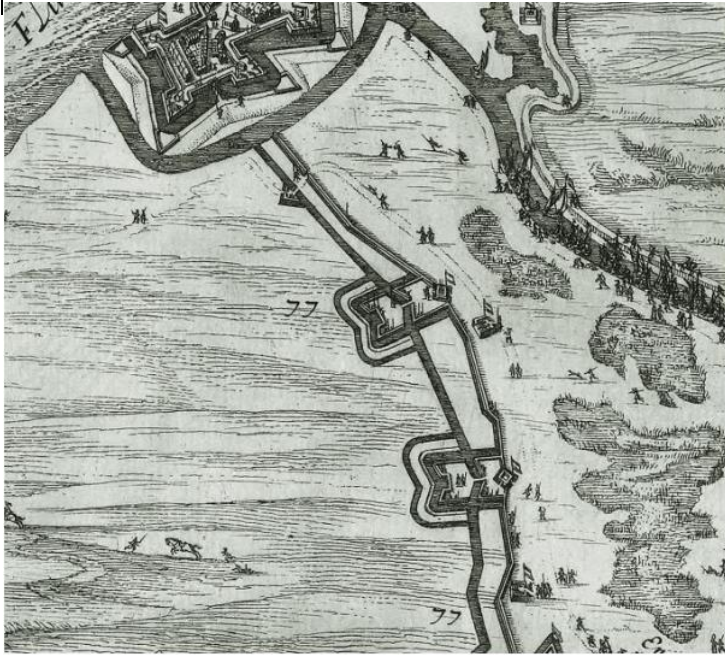
Ruimtelijke hoofdstructuur:

De Contourennotitie benoemt drie 'bewegingen':

- naar een evenwicht tussen landbouw en natuur in heel Nederland: voor een toekomstbestendige landbouw en herstel van de biodiversiteit.
- naar een klimaatneutrale en circulaire samenleving: voor schonere energie, duurzamere vervoersstromen en het samenbrengen van vraag en aanbod.
- naar sterke regio's, steden en dorpen in heel Nederland: toekomstperspectief voor alle gebieden.

Deze bewegingen zijn onderling sterk met elkaar verbonden, dat geldt ook voor het gebied ten noorden van 's-Hertogenbosch waar deze opgaven spelen, nu nog niet in samenhang maar als aparte opgaven. Deze samenbrengen tot een wenkend perspectief is de uitdaging.

Zuiderwaterlinie: erfgoed Linie 1629 als inspiratie



Expugnatio, 1629 (Collectie Rijksmuseum)

Rond 30 april 1629 verschenen de eerste Staatse troepen rond de stad. De rest van het Staatse leger kwam op 1 mei aan op de Vugtherheide. Bij fort Crèvecoeur, ten noorden van de stad meerden de schepen met de artillerie en andere materialen aan. Frederik Hendrik wist dat 's-Hertogenbosch alleen overwonnen kon worden door het te omsingelen en af te sluiten en het gebied direct rond de stad droog te leggen. Hij wees vier plaatsen aan waar belegeringskwartieren moesten komen. Ze werden gebruikt als verblijf voor de soldaten. Tevens werd van daaruit de circumvallatielinie verdedigd die de stad moest afsluiten. Deze 45 km lange verdedigingslinie werd in enkele weken voltooid, door inzet van de soldaten en opgeroepen landbouwers uit Zuid-Holland en Gelderland. Het doel van het beleg was

de aanval op de stad. Vanuit de vijf kwartieren werden loopgraven gegraven richting de stad en haar forten om de stad te kunnen heroveren op de Spaanse bezetter.

Van de linie zijn in het huidige landschap op enkele plaatsen nog resten bewaard gebleven. Vooral die plaatsen waar bestaande dijken in de linie werden opgenomen zijn nog in het huidige landschap zichtbaar. Van de meeste delen van de linie, evenals de vele forten, schansen, hoornwerken en kwartieren is niets meer in het huidige landschap te zien. Bovendien zijn delen van de linie in de loop van de tijd overbouwd of vergraven door de aanleg van wegen. In de Henriëttewaard zijn de resten van de linie en twee hoornwerken nog herkenbaar door een gering hoogteverschil in het maaiveld. Dit is vooral duidelijk te zien op het actueel hoogtebestand Nederland (AHN). Daarop zijn heel duidelijk de gedetailleerde contouren van de twee hoornwerken ten zuiden van fort Crèvecoeur herkenbaar. Mogelijk heeft dit te maken met de relatief drassige ondergrond waar na 1629 nauwelijks grondverzet heeft plaats gevonden.

De hoornwerken in de Henriëttewaard zijn de best bewaard gebleven delen van de gehele circumvallatielinie. Nog geen 100 jaar later smeedde Menno van Coehoorn de linie in Brabant aaneen tot de Zuiderwaterlinie.



Circumvallatielinie 1629 rond 's-Hertogenbosch

3. Praktische informatie

3a. Samenstelling teams, vragen stellen, in te sturen documenten en sluitingsdatum

De aanvraag staat open voor professionals vanuit de kennisvelden architectonisch ontwerp, landschapsonwerp, beeldende kunst, vormgeving en social design, waterberging, landbouwtransitie, ecologie, in combinatie met experts op het gebied van fysieke geografie, hydrologie, archeologie en cultuurhistorie, erfgoed, etc, etc. Zij kunnen zich in teamverband aanmelden. Elk team bestaat uit twee tot maximaal 5 personen, in diverse samenstelling die elkaar qua expertise (en bij voorkeur qua leeftijdsopbouw) aanvullen, zodat het goed mogelijk is tot een uitwerking te komen van de visie.

Voorafgaand aan de aanmelding is er de mogelijkheid schriftelijk vragen te stellen over de (algemene) inhoud en de procedure van de design challenge. Vragen kunnen worden gestuurd t/m 22 februari 2024 naar:

designchallenge@kunstlocbrabant.nl

Alle vragen worden beantwoord in een nota van inlichtingen op 4 maart 2024.

De aanmelding bestaat uit twee documenten:

1) Een **word/pdf-document** met daarin:

- De naam van de contactpersoon/hoofdverantwoordelijke van het team + emailadres + telefoonnummer
- Namen van de deelnemers binnen het team, leeftijd, aantal jaren relevante werkervaring en functieomschrijving per persoon binnen deze challenge (maximaal 50 woorden per persoon)
- Een motivatie van maximaal 400 woorden waarin de affiniteit, ervaring en een visie op het onderwerp van deze design challenge wordt toegelicht. En wordt aangegeven hoe de omgeving wordt betrokken. Er wordt binnen deze visie niet gevraagd naar ontwerp oplossingen voor deze challenge

2) Een **pdf-document** met een beknopt portfolio (maximaal 2 x A3 met twee tot vijf relevante projecten in beeld én korte tekst, let daarbij op de leesbaarheid).

De documenten mogen samen niet groter zijn dan 20MB en kunnen via Wetransfer(link) worden gemaild naar:

designchallenge@kunstlocbrabant.nl o.v.v. de naam van het team.

Met het opsturen van de documenten verbindt een team, met de opgegeven deelnemers, zich aan deelname (indien geselecteerd) aan de design challenge "*Ondersteboven van water in Henriëttewaard*".

Op zondag **10 maart 23.59 uur** sluit de mogelijkheid tot inschrijving.

3b. Samenstelling jury, selectie en -criteria

De onafhankelijke en deskundige jury bestaat uit:

Voorzitter	Floris Alkemade (architect, voorheen Rijksbouwmeester)
Lid	Jacob Knegtel (adviseur Erfgoed & Water Rijksdienst voor het Cultureel Erfgoed)
Lid	Birthe Leemeijer (beeldend kunstenaar)
Lid	Paul Roncken (directeur NatuurCollege, voorheen adviseur ruimtelijke kwaliteit provincie Utrecht)
Lid	Suzanne de Zoeten (lid dagelijks bestuur Waterschap Aa en Maas)

Mocht een van de juryleden onverhoopt niet beschikbaar zijn, dan zal deze worden vervangen door een persoon met een vergelijkbaar profiel.

De jury zal in de week van **18 maart 2024** uit alle aanmeldingen maximaal 5 teams kiezen, die worden uitgenodigd deel te nemen.

Selectie vindt plaats op basis van de volgende criteria:

- Kwaliteit en multidisciplinaire samenstelling van het team
- Verbeeldingskracht en onderzoekend karakter van het portfolio
- Overtuigingskracht van de motivatie om deel te nemen en van de visie op de opgave.

Er wordt op basis van de criteria een afweging gemaakt tussen de inzendingen. We streven naar diversiteit tussen de verschillende teams: oude rotten en jonge honden, verschillende ontwerpstijlen en motivaties/visies. Over de onafhankelijke selectie van de jury kan niet worden gecorrespondeerd.

Uiterlijk **2 april 2024** ontvangen de teams bericht van de organisatie of zij zijn geselecteerd om deel te nemen aan de design challenge.

Correspondentie over de selectie is niet mogelijk. De organisatoren voegen zich in het oordeel van de vakjury. Het verslag van de jurering is openbaar.

3c. Onkostenvergoeding

Voor de deelname ontvangt elk geselecteerd team een onkostenvergoeding van **€ 7.500** inclusief BTW.

3d. Activiteiten

Twee expertmeetings:

Om de kwaliteit van de ideeën te verhogen en de ontwerprichting scherper te krijgen, nemen de teams deel aan twee inspirerende expertmeetings waarin professionals uit het veld een inhoudelijke presentatie geven. Gedurende de meetings blijven we schakelen tussen de verschillende schaalniveaus: locatie-specifiek (Henriëttewaard) en toepasbaar op andere vergelijkbare locaties.

Elke expertmeeting beslaat maximaal: een dagdeel.

De bijeenkomsten vinden plaats in de weken 8 en 15 april, data en tijdstippen nader te bepalen (waarschijnlijk op woensdag 10 en 17 april in de middag).

We werken in de expertmeetings vanuit een specifiek perspectief:

- de eerste zal in het teken staan van de analyse van het gelaagde landschap: erfgoed (werking waterlinië), recreatie stad/land
- de tweede zal in het teken staan van de huidige wateropgave en ecologie

De nader te benoemen experts kunnen worden geraadpleegd tijdens het ontwerpproces. Deze experts zijn onafhankelijk en maken geen deel uit van het team.

Expositie Dutch Design Week:

Met de resultaten uit de design challenge streven we naar een landelijk en zelfs internationaal bereik. Daarom zullen de resultaten van de design challenge worden geëxposeerd op de Dutch Design Week 2024 (19-27 oktober).



Expositie design challenge Onze Energie Ons Landschap, Strabregtse Heide, Landschapstriënnale 2021

Dialogosessie Dutch Design Week:

Tijdens de DDW (19-27 oktober 2024) wordt een dialogosessie georganiseerd, waarbij de ontwerpteams met de jury en experts/stakeholders in gesprek gaan over de benoemde

oplossingsrichtingen en ontwerpen. En de toepasbaarheid daarvan binnen de benoemde casus en andere, vergelijkbare plekken/situaties in Nederland.
De datum voor deze dialoogsessie wordt nog bepaald. Een vertegenwoordiging van het team is daarbij aanwezig.

3e. Resultaten

Het ontwerpend onderzoek resulteert in één (conceptueel) ontwerp per team. Dit ontwerp bestaat in hoofdzaak uit inspirerende beelden, die ondersteund worden door een korte tekst. Met het presentatiemateriaal moet het idee/verhaal duidelijk worden verteld.

We vragen:

2 A0 posters (liggend), goed presentabel voor een expositie tijdens de Dutch Design Week 2024, met in ieder geval:

- 2 x 3D beelden (bird + eye level) waarin de nieuwe oplossingen en de beleving goed gepresenteerd worden
- een plattegrond waarop de regionale en lokale inbedding van de ontworpen oplossing duidelijk wordt
- een toelichting in beeld en tekst (naar eigen idee in te vullen) als antwoord op de thema's in de uitvraag.

De deadline voor het digitaal aanleveren van de resultaten is zondag **30 juni 2024**.

3f. Tijdbesteding

Naast de geplande activiteiten (3d) vragen we de teams om eigen tijd in te ruimen voor het ontwerpproces en de ontwikkeling van de resultaten (2 april t/m 30 juni 2024). Teams werken op eigen gelegenheid en op eigen locatie.



3g. Planning

wat	hoe/wie	wanneer
Lancering design challenge	Via diverse media door uitschrijvers	15 jan 2024
Deadline vragen over inhoud/proces	Via mail door teams	22 februari 2024
Nota van inlichtingen	Via mail door Kunstloc	4 maart 2024
Sluitingsdatum inschrijving		10 maart 2024
Selectie 5 teams	Door vakjury	Week 18-30 maart 2024
Bekendmaking geselecteerde teams	Via mail/telefoon door Kunstloc	2 april 2024
Productie	Door teams	2 april – 30 juni 2024
Expertbijeenkomst 1	Live bij Kunstloc door teams	Week 8 april 2024
Expertbijeenkomst 2	Live bij Kunstloc door teams	Week 15 april 2024
Opleveren eindproduct	Digitaal door teams	30 juni 2024
Expositie Dutch Design Week 2024	Door Kunstloc	Week 19-27 oktober
Dialoogsessie Dutch Design Week	Live DDW door teams	Week 19-27 oktober

4. Wat kan deze design challenge jouw team brengen?

Waarom wil je als ontwerp/creatief team deelnemen aan deze design challenge?

Voordelen

- De resultaten van de design challenge worden gepresenteerd tijdens de Dutch Design Week 2024. We dragen bij aan het inhoudelijk programma met een dialoogsessie. Van vakmensen tot iedereen die zich betrokken voelt bij het landschap van Brabant en daarbuiten.

- Hiermee bieden we een interessant, (inter-)nationaal podium en platform waarop ontwerpers hun ideeën kunnen presenteren. Mogelijk wordt de expositie fysiek en digitaal nog op andere locaties en evenementen tentoongesteld.

- Namen van deelnemende teams, voortgang en resultaten van de design challenge worden gedeeld op de website Kunstloc Brabant, Zuiderwaterlinie en Staatsbosbeheer. En onze andere partners.

- Verdieping op een belangrijk thema dat de komende decennia een urgent vraagstuk blijft voor vele overheden, gebiedsbeheerders en ontwerpers.

- We brengen je in contact met interessante en inspirerende professionals en stakeholders (tevens potentiële opdrachtgevers).

- Er is een onkostenvergoeding van € 7.500,- inclusief BTW voor elk team.

Voorwaarden

- De onkostenvergoeding wordt op basis van een factuur aan:

Beheerstichting Zuiderwaterlinie
t.a.v. Anne-Wil Marius
a.maris@zuiderwaterlinie.nl

vier weken na de eindpresentatie verstrekt wanneer het team met minimaal 2/3 van de teamleden aanwezig was bij de twee expertmeetings, een presentatie heeft geleverd voor de expositie en de dialoog (zie activiteiten) en aan de voorwaarden voor de expositie (zie resultaten) is voldaan.

- De uitschrijver en de projectpartners zijn gerechtigd de resultaten van de teams te gebruiken voor publicitaire doeleinden rondom de prijsvraag zonder dat daar goedkeuring of vergoeding voor is verschuldigd. Daarbij kan worden gedacht aan het gebruik van beeldmateriaal in een tentoonstelling of een publicatie van de inzendingen en gebruik op social media. De deelnemers verplichten zich hun medewerking te verlenen aan dergelijke publiciteit. Voor andere (publicitaire) doeleinden is toestemming van de betreffende deelnemers vereist (conform auteursrechten). Het ontwerp blijft eigendom van het ontwerpteam.

Colofon

Initiatiefnemer & Uitschrijvers

Kunstloc Brabant, Alliantie Zuiderwaterlinie, Staatsbosbeheer, TU Delft, Nederlandse Vereniging voor Tuin- en Landschapsarchitectuur en Rijksdienst voor het Cultureel Erfgoed.

Partners

Gemeente 's-Hertogenbosch, Waterschap Aa en Maas en provincie Noord-Brabant.

Organisatie

Netty van de Kamp en Hermelinde van Xanten – adviseurs kunst & ruimte Kunstloc Brabant
Anne-Wil Maris - programmamanager Alliantie Zuiderwaterlinie
Jan Janse - senior-adviseur landschap en cultuurhistorie Staatsbosbeheer/bestuurslid NVTL
Gerdy Verschuure-Stuip – universitair docent landschapsarchitectuur en erfgoed TU Delft
Hans van Engen – landschapsarchitect Provincie Noord-Brabant

Motivatie van de uitschrijvers:

- *Kunstloc Brabant* zet ontwerpers en kunstenaars in bij het verbeteren van de omgevingskwaliteit. Hun creativiteit en verbeeldingskracht maakt wezenlijk verschil bij ruimtelijke en maatschappelijke vraagstukken. Door verschillende inzichten te combineren ontstaan nieuwe oplossingsrichtingen en daarmee innovatie.
In 2018 schreef Kunstloc de ideeënprijsvraag *Energy meets the Arts* uit en in 2021 de design challenge '*Onze energie, ons landschap*'.
Deze design challenge *Ondersteboven van water in Henriëttewaard* ligt in dit verlengde en is onderdeel van het programma Kunst en Klimaat van Kunstloc Brabant. Deze keer ligt de nadruk op de actuele klimaat- en wateropgave in Brabant in combinatie met het ontwikkelen van erfgoed.
- *Alliantie Zuiderwaterlinie* ademt als een historisch ensemble in de noordelijke grenzen van Brabant de strijd tegen en met het water uit. In het verleden was de Zuiderwaterlinie relevant vanwege de toenmalige maatschappelijke noodzaak het economisch hart van Holland te beschermen tegen invallen van buitenaf (lees het Zuiden). Ook nu willen wij een inspiratiebron en versneller zijn voor huidige en toekomstige maatschappelijke opgaven. Zodat het verleden weer relevant is voor nu en in de toekomst. Door met verschillende disciplines en inwoners samen vanuit ons gedeelde verleden aan deze vraagstukken te werken, komen de toekomst en mogelijke oplossingsrichtingen in beeld.
- *Staatsbosbeheer* wil een bijdrage leveren aan de zoetwaterbeschikbaarheid voor de natuur en de transitie van de landbouw, dat doen we door natuur inclusiviteit te bevorderen en mee te werken aan natuurlijke klimaatbuffers. Dit kan echter niet zomaar, er moet ook een bijdrage geleverd worden aan de omgeving en de problematiek als hierboven omschreven.
- *TU Delft* wil ontwerpers stimuleren om ons landschappelijk en stedelijk erfgoed te benutten om maatschappelijke en klimatologische uitdagingen ontwerpend op te lossen.
- De missie van *NVTL* is om een bijdrage te leveren aan een mooiere, duurzame en betere leefomgeving. Dat doen we door te vertellen, te verbinden en te vernieuwen. Dat laatste betekent het vakgebied van de tuin- en landschapsarchitecten ontwikkelen door te verdiepen in actuele nieuwe opgaven, vertellen over de relevantie van ontwerp en de ontwerpsector actief bevorderen.
- *Rijksdienst voor het Cultureel Erfgoed* Omdat Nederlanders al eeuwen omgaan met water, kunnen wij vandaag de dag leren van hoe men in het verleden omging met watersystemen. Kennis uit het verleden vaak nog toepasbaar als oplossing of inspiratiebron voor het heden en de toekomst.