



## Monitor Cultuureducatie in Brabant 2021 - 2024

Een onderzoek onder aanbieders, intermediairs  
en scholen over de voortgang binnen de CmK3-  
regeling

Verkorte versie

# **Monitor Cultuureducatie in Brabant 2021 - 2024**

Een onderzoek onder aanbieders, intermediairs en scholen over de voortgang binnen de CmK3-regeling

Verkorte versie

S. de Jong MSc MA  
drs. M. van Duren  
drs. M. Smulders  
K. Nagelkerke MSc  
B. van Dalen MSc

# Colofon

Het PON & Telos heeft dit onderzoek verricht in opdracht van Kunstloc Brabant, als penvoerder van het CmK3 Brabantstad-consortium dat bestaat uit De Nieuwe Veste (Breda), CiST (Tilburg), CultuurContact (Helmond), Huis73 ('s-Hertogenbosch), De Muzelinck (Oss), Erfgoed Brabant en Kunstloc Brabant.

## Auteurs

Sophie de Jong MSc MA  
drs. Madelon van Duren  
drs. Mirjam Smulders  
Katja Nagelkerke MSc  
Britte van Dalen MSc

## Publicatienummer

201965-01

## Datum

mei 2023



## © 2023 Het PON & Telos

Het auteursrecht van deze publicatie berust bij Het PON & Telos. Gehele of gedeeltelijke overname van teksten is toegestaan, mits daarbij de bron wordt vermeld. Vermenigvuldiging en publicatie in een andere vorm dan dit rapport is slechts toegestaan na schriftelijke toestemming van Het PON & Telos. Hoewel deze publicatie met de grootst mogelijke zorg is samengesteld, kan Het PON & Telos geen enkele aansprakelijkheid aanvaarden voor eventuele fouten.

## Meer informatie

[www.hetpon-telos.nl](http://www.hetpon-telos.nl)

# Inhoudsopgave

1	Inleiding	1
1.1	Aanleiding	1
1.2	Doelstellingen en aanpak	1
1.3	Inhoud van de monitor	1
1.4	Leeswijzer	2
2	Resultaten per doel	3
2.1	Curriculumvernieuwing	4
2.2	Visievorming	5
2.3	Kansengelijkheid	7
2.4	Professionalisering	10
3	Aandachtspunten	12

# 1 Inleiding

## 1.1 Aanleiding

Voor de derde periode van Cultuureducatie met Kwaliteit 2021-2024 (CmK3) hebben Brabantse penvoerders uit de eerste twee periodes hun krachten gebundeld: Kunstloc Brabant, Erfgoed Brabant en vijf grote gemeenten in Brabant (Tilburg, 's-Hertogenbosch, Breda, Helmond en Oss) hebben samen één aanvraag ingediend. Hiermee is voor het eerst gekozen voor een gezamenlijke regionale aanpak voor Cultuureducatie met Kwaliteit binnen de provincie Noord-Brabant.

De regionale samenwerking vraagt, naast harmonisering van instrumenten voor cultuureducatie zoals De Cultuur Loper en De Culturele Ladekast, ook om een gezamenlijke monitoringsaanpak. De Brabantse samenwerking is gebaat bij duidelijkheid over de resultaten, voortgang en impact van de projecten en dienstverlening.

Het PON & Telos is gevraagd deze monitoringsaanpak te ontwikkelen en een tweejaarlijkse meting uit te voeren. Voorliggende rapportage beschrijft de resultaten van de eerste meting binnen de opdracht om de voortgang op de doelen van CmK3 Brabantstad in kaart te brengen.

## 1.2 Doelstellingen en aanpak

De doelstelling van de monitor is tweeledig; enerzijds moet het een beeld geven van waar de Brabantse cultuureducatie nu staat en reflecteren op welke lessen er te leren zijn om waar nodig bij te sturen voor de komende twee jaar. Anderzijds biedt de monitor informatie ter verantwoording van de financiële inzet.

De inhoudelijke doelstellingen van de monitor zijn geoperationaliseerd langs de thema's van de in een eerder stadium opgestelde Theory of Change (ToC), de verandertheorie ofwel datgene dat CmK3 met het nieuwe beleid beoogt. Hiertoe is een beleidsanalyse uitgevoerd, waarbij alle doelen uit de gezamenlijke subsidieaanvraag CmK3 Brabantstad gestructureerd zijn op basis van de veronderstelde logica uit de aanvraag. Vervolgens is een meetplan opgesteld, waarbij voor ieder doel een indicator is vastgesteld om mee te nemen in de verschillende onderzoeksmethodes.

## 1.3 Inhoud van de monitor

De monitor is gericht op de hoofddoelen van de CmK3-aanvraag: curriculumvernieuwing, visievorming, kansengelijkheid (toegang tot cultuur voor iedereen) en professionalisering. Bij deze thema's horen diverse subdoelen en een scala aan actoren en activiteiten.

Om de impact van deze activiteiten te beschrijven is gekeken naar de beoogde effecten van de activiteiten op korte en lange termijn. Zo is binnen het thema curriculumvernieuwing

bijvoorbeeld gekeken in hoeverre scholen cultuureducatie geborgd hebben in de begroting en het beleidsplan en bij kansengelijkheid bijvoorbeeld naar in hoeverre scholen rekening houden met de belevingswereld van alle leerlingen. Dit zijn allebei beoogde korte termijneffecten.

Op basis van die activiteiten die in Brabant in CmK3 worden uitgevoerd en de prioritering van beoogde effecten op korte en lange termijn, hebben we een aantal onderzoeksstrategieën ingezet om de impact van CmK3 in beeld te brengen. Belangrijk uitgangspunt hierbij is dat scholen zo min mogelijk administratieve last van de monitoring hebben en dus zo min mogelijk dubbel hoeven in te vullen. Daarnaast zetten we in op een breed beeld, door verschillende doelgroepen te bevragen met verschillende onderzoeksmethodieken.

Zodoende maken we in deze monitor gebruik van de volgende onderzoeksmethodieken:

1. **Kwantitatieve data op basis van een uitvraag onder scholen** die niet meedoen aan het zelfevaluatieprogramma Evi. Deze vragenlijst is door 313 scholen ingevuld;
2. **Kwantitatieve data op basis van een uitvraag onder intermediairs.** Deze vragenlijst is door 47 intermediairs ingevuld;
3. **Kwantitatieve data op basis van een uitvraag onder aanbieders** van cultuureducatieve activiteiten in Noord-Brabant. Deze vragenlijst is door 99 aanbieders ingevuld;
4. **Data uit Evi:** In Brabant hebben in 2021 121 scholen Evi ingevuld, en in 2022 hebben 102 scholen Evi ingevuld. Deze data zijn deels bruikbaar voor de monitoring van CmK3 – de resultaten uit het rapport van 2021 en voorlopige data over 2022 worden naast de vragenlijst aan scholen gelegd.
5. **Kwalitatieve data die verzameld zijn in 4 groeps gesprekken** (Zuidoost Brabant, Midden-Brabant, West-Brabant en gemeente Helmond), die uitgevoerd zijn door Titia Lefers.
6. **Kwalitatieve data uit een vragenlijst met open vragen** die is voorgelegd aan de stuurgroep met als doel om tussentijds het proces in kaart te brengen.
7. **Registratiedata:** gegevens die gemeenten en uitvoerende organisaties bijhouden en aanleveren ter verantwoording;

## 1.4 Leeswijzer

Voor u ligt de verkorte versie van het onderzoeksrapport. In hoofdstuk 2 worden de hoofdlijnen van het onderzoek weergegeven, in relatie tot de doelen uit de subsidieaanvraag CmK3 BrabantStad. In hoofdstuk 3 staan overkoepelende aandachtspunten voor de komende periode. Er is ook een uitgebreid onderzoeksrapport beschikbaar, waarin per onderzoeksonderdeel de resultaten uitvoerig en met figuren en tabellen beschreven zijn. Ook is de uitgebreide onderzoeksverantwoording daar te raadplegen.

## 2 Resultaten per doel

Aan het begin van dit monitoringstraject is de CmK Brabantstad-aanvraag verwerkt tot een Theory of Change. Dit is een werkwijze om impact te meten, veronderstelde veranderpaden en (impliciete) doelen inzichtelijk te maken. Aan deze doelen zijn vervolgens meetinstrumenten gekoppeld. De resultaten van de meting geven we hieronder weer per doel en subdoel uit de CmK3-aanvraag. Hierbij is het belangrijk om in het achterhoofd te houden dat in veel doelen gesproken wordt van ‘een verbetering’, ‘een verhoging’ en andere processen over de tijd heen. Voor veel van deze doelen kunnen we enkel de stand van zaken *van dit moment* weergeven. De kracht van een monitor zit in de herhaling – bij de volgende meting kunnen we zien of bepaalde aspecten inderdaad veranderd zijn in de afgelopen periode. De grote rijkdom aan informatie die opgehaald is staat in de uitgebreide versie van deze rapportage nauwgezet beschreven – we geven hier de resultaten op hoofdlijnen weer.

We geven telkens de doelen weer, in een lijst die gerangschikt is van meer abstracte naar meer specifieke doelen. Vervolgens beschrijven we wat we hier op dit moment van weten vanuit de verschillende deelonderzoeken van deze monitor.

Allereerst zijn er nog enkele algemene doelen, die niet direct onder een thema vallen:

- In de periode 2021-2024 bereiken we minstens 760 scholen en 225.000 leerlingen.
- Er wordt meer gebruikgemaakt van scholingsaanbod door scholen en aanbieders, voornamelijk in grote steden.
- Er wordt minder deelgenomen aan intensieve trajecten De Cultuur Loper en Culturele Ladekast.
- Er is een toename in deelname van nieuwe CmK-scholen.

Vanuit de registratiedata zien we dat er in de periode 2021-2022 680 scholen en 178.167 leerlingen bereikt zijn binnen het CmK3 BrabantStad-verband. Een (verhoogde) afname van het scholingsaanbod zal zich voornamelijk gaan openbaren wanneer het gezamenlijke professionaliseringsplatform gelanceerd is. Door de werkgroep professionalisering is geconstateerd dat er al veel professionaliseringsaanbod is voor scholen, maar nog minder voor aanbieders. De behoeften zijn in kaart gebracht, zodat daar in het vervolg beter op ingespeeld kan worden. Rondom scholingsaanbod onder scholen weten we nu dat het vaak de ICC'er is die (bij)scholing volgt, en vervolgens de rest van het team inlicht. Scholen geven in de groepsgesprekken aan het soms lastig te vinden om leerkrachten scholing aan te bieden op het gebied van CmK, vanwege de al hoge tijds- en werkdruk. Zij huren dan (op dit moment) eerder een vakdocent in. We zien uit de vragenlijst onder intermediairs dat De Cultuur Loper nog steeds een populair instrument is. De Culturele Ladekast wordt door geen van de intermediairs gebruikt, al kan dit verklaard worden doordat elementen van De Culturele Ladekast ondertussen mogelijk stevig ingebed zijn in de dagelijkse werkpraktijk van de intermediair. Tot slot, over de toename van nieuwe CmK-scholen: in 2021 zijn 135 nieuwe CmK-scholen gestart, en in 2022 zijn 85 nieuwe scholen gestart. Dit brengt het totaal op 680 scholen die in 2022 aan CmK deel hebben genomen.

## 2.1 Curriculumvernieuwing

### Ontsluiten van kennis, instrumenten, professionalisering en de culturele infrastructuur

- CmK-scholen hebben cultuureducatie geïmplementeerd in hun curriculum, passend bij de visie en context van de school.
- Scholen hebben doorlopende leerlijnen ontwikkeld en geïmplementeerd.
- Ervaren scholen zijn in 2024 klaar voor de komst van cultuur als vast onderdeel van het curriculum.
  - In 2021-2022 borgen van cultuureducatie in beleidsplan en begroting.
- Nieuwe scholen hebben in 2024 een visie ontwikkeld die sturend is in de implementatie van cultuureducatie binnen het onderwijscurriculum van de school.
  - In 2021-2022 geïnspireerd om stappen te zetten in kwaliteitsverbetering van hun cultuuronderwijs én de hulpvraag is helder.
  - In 2022-2023 starten met implementatie cultuureducatie, waarbij het nieuwe, verbonden instrument beschikbaar is.
- Aanbod vergroten en inhoudelijk verbeteren.
  - Ervaren scholen kunnen behoeften formuleren rondom het professionaliseren van het team.
  - Intermediairs en kunstvakdocenten begeleiden en voeren CmK3 uit.
    - Begeleiding van het onderwijs door lokale intermediairs in alle gemeenten.

We zien dat bij 89% van de bevroegde scholen cultuureducatie een vanzelfsprekend onderdeel is van hun curriculum, daarnaast zien we dat 87% van de scholen een visie op cultuureducatie heeft. Deze visie houdt vaak in dat de school de leerlingen kennis wil laten maken met diversie kunst disciplines en alle leerlingen hiertoe de kans wil geven. Daarnaast wordt vaak een verbinding gezocht met maatschappelijke thema's. We zien ook dat scholen in wisselende mate bezig zijn met de rol van de context van hun school in (de invulling van) het cultuuronderwijs – het meewegen van de diverse leefwerelden van de leerlingen is nog niet overal gemeengoed. De eerdergenoemde vaste waarde van cultuureducatie in het curriculum stemt hoopvol voor het moment waarop cultuureducatie inderdaad onderdeel wordt van het voorgeschreven curriculum. We zien ook dat 62% van de scholen hun visie vastgelegd heeft in een beleidsstuk, en dat meer dan 9 op de 10 scholen cultuureducatie opgenomen hebben als post op hun begroting. Daarvoor hebben zij structureel of structureel én incidenteel geld beschikbaar voor cultuureducatie. Rondom het verschil tussen nieuwe scholen en ervaren scholen zien we dat de intermediairs daadwerkelijk andere rollen aannemen bij deze verschillende groepen scholen, die aansluiten op de doelen uit de aanvraag: bij nieuwe scholen wordt meer geïnformeerd, geïnspireerd en geïnitieerd, bij ervaren scholen meer geadviseerd, gecoacht en (wederom) geïnspireerd. Intermediairs geven ook aan dat zij voor beide groepen scholen goed in staat zijn om de hulpvraag te verhelderen. Het nieuwe, verbonden instrument is nog niet beschikbaar, maar hier zijn de afgelopen periode wel doorbraken op gerealiseerd door de werkgroep. Het verbreden van het aanbod zal bij de tweede meting inzichtelijk worden, waarbij het interessant zal zijn om te zien of de aangeboden disciplines en werkvormen verbreed zijn – of anders gezegd, dat er naast beeldende kunst en muziek ook steeds meer



andere disciplines een prominente plek in het aanbod krijgen. Rondom professionaliseringsbehoeften voor het team zien we dat scholen het nu lastig vinden om dit breder te trekken dan (bij)scholing voor de ICC'er – men wil ook bij de reguliere docenten handelingsverlegenheid verminderen en deskundigheid bevorderen, maar vindt dat lastig in te passen in de huidige werkdruk. Inmiddels zijn er in alle gemeenten intermediairs actief, al bereiken zij op hun beurt nog niet alle scholen.

### De lokale context en behoefte van scholen centraal

- Samenwerken met omgeving aan duurzame kwaliteitsverbetering cultuureducatie.
  - Kunstenaars, makers en instellingen spelen een rol als expert en inspirator.
    - Aanbieders begeleiden en trainen.
  - Bewuste samenwerking met culturele omgeving, passend bij visie.

Intermediairs geven aan dat hun visie vaak gestoeld is op het verbinden van de contexten van scholen én het culturele veld. Echter zien we ook dat de behoefte van de school niet altijd centraal staat. De bevroegde aanbieders zijn erg verdeeld over in hoeverre de visie van de school centraal staat wanneer zij met scholen in gesprek gaan. De intermediair doet dit bij de meeste scholen wel. Dat de visie van de school niet bij alle aanbieders centraal staat (maar dit wel een doel is binnen de CmK3-aanvraag) is ook interessant in het licht van uiteenlopende visies tussen deze twee groepen. Waar scholen graag leerlingen een zo breed mogelijk palet van disciplines en vaardigheden aanbieden, geven aanbieders aan graag creativiteit, zelfexpressie en zelfreflectie te stimuleren. Scholen geven inderdaad aan dat de intermediairs en culturele partners hen inspireren bij hun cultuuronderwijs, en dat samenwerkingen hiervoor erg belangrijk zijn. Voor het trainen van aanbieders verwijzen we naar de stappen die de werkgroep Professionalisering gezet heeft om te scholingsbehoeften van deze doelgroep in kaart te brengen.

## 2.2 Visievorming

### Eigenaarschap zoveel mogelijk bij de school

- Cultuuronderwijs is een vanzelfsprekend onderdeel van het onderwijsprogramma van de school.
  - Van afspraken maken met scholen over inzet tot coachen van scholen en stimuleren van het formuleren van ambities.

In de CmK3-aanvraag vanuit BrabantStad worden curriculumvernieuwing en visievorming als één thema gezien. Voor het ontwikkelen van de meetinstrumenten is besloten deze aspecten toch wat verder uiteen te rafelen. Echter bestaat er hierdoor ook enige overlap. Aspecten die te maken hebben met het eigenaarschap van de school overlappen zodoende enigszins met hetgeen hierboven beschrevene over de lokale context en de behoeften van scholen. Ook is al beschreven dat 89% van de scholen cultuureducatie als een vanzelfsprekend deel van hun curriculum ziet.

## We werken vanuit één visie en gemeenschappelijke taal voor CE in Brabant

- Implementatie van cultuureducatie vanuit gemeenschappelijke taal en visie.
  - Bewuste samenwerking met culturele omgeving, passend bij (gemeenschappelijke) visie.
  - Intermediairs en kunstvakdocenten begeleiden en voeren CmK3 uit vanuit één gemeenschappelijke taal en visie.
    - Gemeenschappelijke taal ontwikkelen.
    - Intermediairs begeleiden en trainen.
    - Kunstvakdocenten begeleiden en trainen.
- Scholen kunnen gebruikmaken van de verbinding tussen De Cultuur Loper en De Culturele Ladekast.
  - Verbonden aanpak sluit aan bij landelijke ontwikkelingen en taal (zoals curriculum.nu).
    - Scholen stimuleren om te werken met de geïntegreerde instrumenten.
    - Scholen toegang bieden tot leerlingvolgsystemen.

De te ontwikkelen en te implementeren gemeenschappelijke taal en visie voor cultuureducatie in heel Brabant is een belangrijk punt uit de CmK3-aanvraag. Het zorgt voor eenduidiger processen en helpt bij het realiseren van schaalvergroting en het verbinden van de stedelijke gebieden en de gebieden daaromheen. Op dit moment zien we dat 6 op de 10 aanbieders ervaart dat, in samenwerkingen met intermediairs, scholen en trainers, men hetzelfde doel voor ogen heeft. Echter is men verdeeld over de stelling of er binnen Noord-Brabant sprake is van een gemeenschappelijke taal. Daarentegen geeft bijna de helft van de intermediairs aan dat kunstvakdocenten in Brabant niet vanuit een gemeenschappelijke taal CmK uitvoeren, geven 6 op de 10 intermediairs aan dat zij in samenwerkingen met culturele partners niet hetzelfde doel te hebben, en is men sterk verdeeld over of intermediairs scholen begeleiden vanuit een gemeenschappelijke taal en visie. Ook over de vraag in hoeverre scholen vanuit een gemeenschappelijke taal samenwerken met een culturele omgeving zijn zij sceptisch. Dit punt lijkt zodoende nog meer aandacht te vragen in de komende periode.

De verbinding tussen De Cultuur Loper en De Culturele Ladekast zal gelegd worden middels het nieuwe platform, waardoor beide instrumenten intermediairs kunnen helpen met het borgen van cultuureducatie. Hiertoe zijn tot nu toe bijeenkomsten georganiseerd om intermediairs die van oudsher met name werken met De Cultuur Loper kennis te laten maken met De Culturele Ladekast, en vice versa. Op het gebied van leerlingvolgsystemen biedt Kunstloc Brabant tot nu toe Het Cultureel Zelfportret aan. De uitgangspunten van curriculum.nu vormen de basis voor het te lopen pad van de themagroep Curriculumvernieuwing.

## 2.3 Kansengelijkheid

### Verbinding tussen stad en omliggende gemeenten

- Stad en gemeenten maken deel uit van elkaars brede culturele omgeving.
  - Verbinden van regionale infrastructuur van de gemeenten met < 90.000 inwoners met de stedelijke infrastructuur.
  - Verbinden bestaande culturele netwerken in stad en regio.

Intermediairs zien een grote rol voor zichzelf weggelegd bij het verknopen van de verschillende netwerken. Kansengelijkheid als thema komt verder in wisselende mate voorbij als onderwerp van gesprek met scholen, al geeft een aantal intermediairs aan dat dit vaker ter sprake komt in plattelandsgebieden. Intermediairs zien dat bij (ervaren) scholen wel aandacht is voor de toegang tot cultuuronderwijs van de leerlingen, maar dat hier nog wel ruimte is voor verbetering. Verder lijkt het er soms op dat scholen en intermediairs kansengelijkheidsuitdagingen vooral bezien in het licht van culturele diversiteit (bijvoorbeeld rondom andere culturele achtergronden in de klas), en lijken verschillen in toegang tot cultuuronderwijs in de regio of de stad minder op het netvlies te staan. Uit de groeps gesprekken komt daarnaast naar voren dat plattelandsscholen vaker tegen praktische zaken aanlopen als vervoer naar een theater of museum terwijl dit voor een school in een grotere gemeente minder sterk speelt.

### Meer verbinding tussen binnen- en buitenschoolse activiteiten

- Cultuurcoördinator kent de weg naar het buitenschoolse aanbod.
  - Verbeteren doorstroom binnen- en buitenschoolse cultuurdeelname.
  - Bevorderen deskundigheid van de school over mogelijkheden en regelingen voor leerlingen in buitenschoolse cultuureducatie.
  - Professionaliseren cultuurcoördinatoren en leraren in het verbinden van binnen- en buitenschoolse activiteiten.
- Er is een sterkere doorstroom tussen binnen- en buitenschoolse activiteiten (in het bijzonder voor kinderen uit kansarme gezinnen).
  - Verbeteren doorstroom binnen- en buitenschoolse cultuurdeelname.

We zien dat 7 op de 10 scholen aangeven dat hun ICC'ers bekend zijn met de toegang tot buitenschools cultuuronderwijs. Een belangrijke bevinding is hierbij wel dat de meningen zeer verdeeld zijn over of de ICC'er ook een belangrijke rol speelt bij de toegang tot buitenschoolse cultuureducatie. Uit de groeps gesprekken met scholen blijkt dan ook dat scholen zich afvragen of dit wel een rol voor hen is en zo ja, wat de invulling van die rol dan zou moeten zijn. Enkele scholen houden zich wel bezig met buitenschools cultuuronderwijs, maar dit lijkt een minderheid te zijn. We zien dan ook dat contact hebben met ouders over cultuureducatie bijvoorbeeld zeer zelden voorkomt, maar dat een meerderheid van de ICC'ers wel af en toe of regelmatig werkt aan projecten om toegang tot cultuureducatie voor alle leerlingen te vergoten – er is welwillendheid om te werken aan kansengelijkheid binnen cultuureducatie, maar zodra dit buiten de school plaatsvindt wordt het lastiger voor de scholen. In samenwerkingen valt bijvoorbeeld op dat er relatief weinig samengewerkt wordt met een muziekschool of theaterschool, of met amateurkunstverenigingen – wat juist partners zijn die ook buitenschools aanbod hebben.

Aanbieders geven daarnaast aan dat toegang tot cultuur in de vrije tijd van de leerlingen voor het grootste deel niet (echt) een onderwerp is van het gesprek dat zij met scholen voeren. Daarnaast houden aanbieders zich bij het ontwikkelen van hun binnenschoolse en buitenschoolse aanbod niet sterk bezig met toegang tot cultuureducatie in de thuisomgeving, maar houdt men wél rekening met de diversiteit van leefwerelden van de leerlingen. Sommige aanbieders geven wel aan dat ze dit nog meer kunnen doen, maar dat laagdrempeligheid het belangrijkste aspect is en blijft. Intermediairs, tot slot, geven regelmatig aan dat er veel buitenschools aanbod is in hun regio, maar dat zij er niet altijd even goed zicht op hebben wat dit is, of hier geen actieve rol in spelen.

### Meer kennis en kunde over kansengelijkheid en inzicht in hiaten

- Meetbare indicatoren voor kansengelijkheid.
  - Een rapport met opgehaalde resultaten over de status van kansengelijkheid binnen cultuureducatie in Brabant.
- Versterkte samenwerking en kennisdeling tussen uitvoeringsorganisaties in cultuur en andere organisaties.
  - Delen kennis en expertise binnen kennisnetwerken.
    - Inrichten van een Brabants kennisnetwerk voor kansengelijkheid.
- Kansengelijkheid is een structureel aandachtspunt binnen cultuuronderwijs.
  - Alle scholen zijn zich bewust van uitdagingen binnen de school op het gebied van kansengelijkheid.
    - Maatwerk bieden aan scholen met een specifieke leervraag rond de inzet van cultuureducatie voor het vergroten van kansen voor kinderen uit sociaaleconomisch zwakke gezinnen.
  - De leraar is deskundiger in het herkennen en aanpakken van kansengelijkheid op het vlak van cultuureducatie in de klas.
    - Begeleiden scholen op het vlak van kansengelijkheid.
  - Aanbieders hebben een breder bewustzijn van de vraag van het onderwijs en de gewenste representatie van de leefwereld van het kind.
    - Adviseren van aanbieders over kansengelijkheid in de leer- en leefomgeving.

De werkgroep Kansengelijkheid is bezig met een inventarisatie naar de status van kansengelijkheid in Brabant. Tot nu toe kwam men tot de conclusie dat de term kansengelijkheid de neiging heeft om een containerbegrip te zijn, waarbij accenten lokaal uiteen kunnen lopen en dat het lastig is om te bepalen hoe(veel) je als actor in cultuureducatie dit maatschappelijke verschijnsel kan beïnvloeden. Een Brabants kennisnetwerk is er (nog) niet, maar men is gestart met uitwisseling van ‘good practices’ op bovenlokaal niveau, en bijvoorbeeld een artikelenreeks ter inspiratie.

We zien dat 86% van de scholen zich (in beperkte of grote mate) inzet om vanuit cultuureducatie op school toe te bewegen naar cultuurbeleving thuis, en dat 91% zich (in beperkte of grote mate) inzet om kinderen te stimuleren om via cultuurdeelname op school hun toegang tot cultuur te vergroten. Scholen zijn wel verdeeld in de mate waarin zij aandacht geven aan cultuur in de thuisomgeving. Op dit moment geeft 72% van de scholen aan dat hun leerkrachten de omgeving van hun leerlingen en hun toegang tot

cultuuronderwijs kennen. Zowel aanbieders als intermediairs geven aan dat ze wel aandacht besteden aan kansengelijkheid binnen cultuuronderwijs en het ontwikkelen van passend aanbod voor alle leerlingen, maar dat dit toch nog vaak relatief ‘klassiek’ en ‘westers’ is. Echter blijkt uit alle onderzoeksonderdelen wel dat kansengelijkheid als thema op de radar staat, maar hier en daar mist men handvatten.

### Een verbreed cultuuraanbod, passend bij alle leefwerelden

- Een verbreed cultuuraanbod zodat iedere leerling zijn leefwereld kan herkennen (zowel binnen- als buitenschools) én weten waar ze het aanbod kunnen vinden.
  - Ervaren scholen kunnen een vraag naar cultuuraanbod formuleren, passend bij de leefwereld van leerlingen en de visie van de school.
    - Scholen begeleiden bij het formuleren van aanbod dat past bij de diversiteit van leerlingen.
  - Alle scholen houden rekening met de belevingswereld en belangstelling van al hun leerlingen.
    - Scholen begeleiden bij het formuleren van aanbod dat past bij de diversiteit van leerlingen.
    - Betrekken Brabantse culturele instellingen bij het meer divers en inclusief maken van hun aanbod.
  - Scholen leggen verbindingen tussen kansengelijkheidsuitdagingen binnen cultuureducatie en andere vakken.
    - Versterking samenwerking met organisaties uit andere domeinen.
    - Scholen begeleiden bij het formuleren van aanbod dat past bij de diversiteit van leerlingen.
  - Er is een versterkte samenwerking en kennisdeling tussen uitvoeringsorganisaties cultuureducatie en organisaties die op andere domeinen actief zijn in de aanpak van kansengelijkheid, zoals sport, milieu en taal.
    - Initiëren en begeleiden van co-creatietrajecten tussen onderwijs, cultuur en andere domeinen

Zoals hierboven al beschreven, staat een breder cultuuraanbod waarin alle leerlingen zich kunnen herkennen wel op de radar, maar mist men handvatten. Daarnaast staat, zoals eveneens eerder beschreven, de visie van de school nog niet altijd centraal in de verschillende samenwerkingen. Rondom de samenwerking met andere domeinen zien we dat iets meer dan de helft van de aanbieders dit af en toe of regelmatig doet. Met name sport, maar ook duurzaamheid, komt hierbij aanbod. Onder intermediairs is dit percentage hoger – 76% van hen werkt wel eens samen met andere domeinen. Sport, taal (bijvoorbeeld bibliotheken), erfgoed en natuur worden hier vaker genoemd, evenals jongerenwerk. De stuurgroep geeft aan dat er per regio verschillend gewerkt wordt aan co-creatieprojecten en andere domeinoverstijgende samenwerkingen, omdat per regio de situatie en de uitdaging anders is. Wel wordt een trend richting overlap gesignaleerd, omdat de waarde van cultuur als middel steeds vaker ingezet wordt en hierdoor de grenzen tussen cultuureducatie en cultuurparticipatie vervagen.

## 2.4 Professionalisering

### Gezamenlijk ontwikkelen, organiseren en uitzetten van professionaliseringsaanbod in Brabant

- Overkoepelende taal en visie.
  - Ervaren scholen ontwikkelen meer zelfstandigheid.
    - Ontwikkelen van scholingsaanbod in gemeenschappelijke visie en taal.
  - Ervaren scholen leren cultuureducatie te borgen in het curriculum, door middel van scholing.
    - Ontwikkelen van scholingsaanbod in gemeenschappelijke visie en taal.
  - Nieuwe scholen, ervaren scholen en het culturele veld hebben toegang tot scholing.
    - Oprichten van een centraal Brabants platform waarin scholingsaanbod wordt ontsloten.
  - Het culturele veld heeft toegang tot begeleiding en advies.

De voornaamste ontwikkeling op het gebied van professionalisering is het afronden van de inventarisatie van het scholingsaanbod voor de verschillende doelgroepen. Voor onderwijs en intermediairs is al behoorlijk wat beschikbaar. Uit de vragenlijst onder scholen blijkt dat het borgen van cultuureducatie al behoorlijk geland is, maar eveneens blijkt uit dit onderzoek dat onduidelijk is in hoeverre dit doel ook vertaald is naar de inhoud van het scholingsaanbod. Er liggen, volgens de werkgroep Professionalisering, kansen voor het bereiken van aanbieders. Hiertoe zijn profielen opgesteld voor de verschillende typen culturele professionals en hun scholingsbehoeften en (in een voorzet) de competenties die zij nodig hebben. Op basis hiervan kan het gesprek aangegaan worden – hun toegang tot begeleiding en advies wordt hiermee vergroot. Uit de bijeenkomsten voor intermediairs om kennis te maken met het instrument dat zij nog niet kenden (De Culturele Ladekast of De Cultuur Loper) spreekt ook een eerste aanzet richting scholingsaanbod vanuit een gemeenschappelijke taal en visie.

- Schaalvergroting van het CmK-aanbod.
  - Samenwerking met hoger onderwijs (pabo en kunstvakonderwijs).
    - Vergroten van de deskundigheid van de studenten.
    - Professionalisering van de rest van de keten.
    - Verbinden van de huidige opleidingsstof en behoeften in het veld met landelijke ontwikkelingen.
  - Vermindering in de administratieve uren van begeleiding van scholingsaanvragen door efficiëntieslag.

Als we kijken naar de schaalvergroting van het professionaliseringsaanbod, dan zien we dat de diverse partners langdurige samenwerkingen aangegaan zijn met kunstvakopleidingen en pabo's, maar dit vindt nog niet in gezamenlijk verband plaats. De stuurgroep is voornemens om dit vraagstuk van schaalvergroting en professionalisering in gezamenlijkheid op te pakken.

### Randvoorwaardelijk

- Maatwerk
  - Intermediairs inventariseren jaarlijks lokale ontwikkelingen, behoeften en kansen voor professionalisering.
- Dezelfde financiële voorwaarden.
  - Uniforme administratieve en financiële processen rondom scholingsaanbod voor heel Brabant

Uit navraag blijkt dat intermediairs in hun gewone werkproces al ontwikkelingen, behoeften en kansen voor professionalisering inventariseren, maar dan eerder wanneer ze zich voordoen, gedurende het jaar heen. Hier is (nog) geen meer omliggende werkwijze voor, of een centrale plek waar deze inventarisaties terecht komen. In deze meting is het bevragen van uniforme administratieve en financiële processen rondom scholingsaanbod nog niet aan de orde geweest.

### 3 Aandachtspunten

#### Discrepanties tussen verwachtingen aanbieders en scholen over leeropbrengst – wat vindt men belangrijk?

Eén van de opvallendste bevindingen is dat de opvattingen van scholen en aanbieders over wat cultuureducatie teweeg zou moeten brengen behoorlijk lijken te verschillen. Waar de visie van scholen veelal is om leerlingen met een breed scala aan disciplines kennis te laten maken, zien we dat aanbieders zichzelf meer het doel stellen om leerlingen abstractere waarden zoals een onderzoekende en open houding, creatief en innovatief vermogen, betekenis leren geven en reflectievaardigheden mee te geven. Zij vinden het zelfs het minst belangrijk om leerlingen vaardigheden aan te leren. Daarnaast geven aanbieders aan dat de visie van de school (waarin volgens de aanbieders vaker een focus op vaardigheden ligt, zo leren we) niet vaak centraal staat in de gesprekken die zij met scholen voeren. Dit is opvallend omdat het ruime merendeel van de scholen aangeeft dat ze een (beschreven) visie op cultuuronderwijs hebben, en deze visie verder willen ontwikkelen.

Vervolgens is ook te merken dat de leeropbrengst door zowel aanbieders als scholen weinig wordt geëvalueerd. Vaker gaat het om de ervaringen van leerlingen – wat ook kan komen doordat voortgang weinig vastgelegd wordt in een leerlingvolgsysteem (daarover later meer).

#### Leerlingvolgsysteem en het meten en conceptualiseren van vooruitgang

Bij de vragenlijst onder scholen vonden we dat veel scholen de vorderingen van hun leerlingen in cultuureducatieve vakken niet vastleggen in een leerlingvolgsysteem. In eerdere CmK-regelingen was het ontwikkelen van een leerlingvolgsysteem nog wel een doel, maar dat werd als ingewikkeld ervaren en is zodoende geen doel meer op zich. Echter bemoeilijkt dit wel het evalueren van de leeropbrengst (zie boven). Daarnaast komt uit de groepsgesprekken voort dat scholen steeds vaker proberen te kijken vanuit 'procesgerichte didactiek', of daar in ieder geval scholing in volgen. De vraag die daarbij opkomt is dat je mogelijk ook iets vast kan leggen over het proces in een volgsysteem, in plaats van een cijfer te geven aan de resultaten van een cultuureducatieve activiteit. In het rapport over scholen die Evi in 2021 ingevuld hebben werd genoemd dat scholen die wat lager scoren minder doen aan het volgen van de ontwikkeling van hun leerlingen in het cultuuronderwijs. Er wordt daarbij geopperd dat juist dat een startpunt kan zijn voor evaluatie en cultuuronderwijs op een school: het programma kan aan de hand hiervan onder de loep genomen worden.<sup>1</sup> Een mogelijk idee voor de komende periode is om te kijken naar hoe meer over het proces vastgelegd kan worden in plaats van over de uitkomsten, en hoe deze bevindingen op leerling-niveau kunnen leiden tot efficiëntere evaluatie van het cultuureducatieprogramma. We zien nu bijvoorbeeld dat leeropbrengsten nauwelijks geëvalueerd worden, maar samenwerkingen met partners wel – de inhoudelijke evaluatie van het aansluiten van het geboden cultuuronderwijs aan de doelen van de school lijkt hierbij het onderspit te delven.

---

<sup>1</sup> Van Meerkerk, E. 2022. Onderzoeksrapport 2022. Een kwalitatief onderzoek met behulp van Evi. Radboud Universiteit.



### **Spreading van kansen(on)gelijkheid**

Rondom kansen(on)gelijkheid kwamen veel interessante bevindingen naar boven, maar ook enkele die wat verdere reflectie nodig hebben. Zo blijft het een vraag of kinderen in een achterstandswijk in een grote stad niet tóch meer toegang hebben tot cultuur (weliswaar tijdens schooltijd) dan leerlingen op een plattelandsschool. Hierbij blijft het de vraag of er meer kansengelijkheid is op locatieniveau (stad versus platteland) dan op sociaaleconomisch niveau, tussen leerlingen. Uit de groepsgesprekken blijkt ook dat het thema kansen(on)gelijkheid niet overal gelijk speelt (en dat kansengelijkheid voor scholen eigenlijk 'corebusiness' is) – daaruit komen juist wel de achterstandswijken in steden naar voren, maar blijft het de vraag of plattelandsscholen kansengelijkheid in cultuurtoegang op dezelfde manier interpreteren. Ook de moeilijkheden rondom het vervoer naar externe activiteiten kunnen hierbij in ogenschouw genomen worden – als culturele organisaties zich verder weg bevinden, is de drempel om erheen te gaan een stuk hoger door deze praktische moeilijkheden.

Aan de aanbiederskant is hier ook nog een relevant facet te ontdekken: zij geven aan rekening te houden met kansengelijkheid binnen cultuureducatie, en doen dit vooral door het toegankelijk zijn voor iedere school en doelgroep, maar ook het zelf bewust afstappen op scholen in wijken waarvan ze verwachten dat er kinderen naar toe gaan die minder in aanraking komen met cultuur. Dit laatste aspect is relevant: het gaat hier om de perceptie van een wijk, en een school binnen een wijk. Daarbij is het erg persoonsgebonden wat deze inschatting is van een wijk. Mogelijk is dit een interessant punt om in het kader van een gezamenlijke taal en visie verder het gesprek over te voeren.

Tot slot is opvallend dat de mate van samenwerking tussen scholen en amateurverenigingen gering te noemen is, terwijl dit kansen zou bieden voor het voortzetten van het binnenschoolse cultuuronderwijs richting buitenschools cultureel actief zijn – ook juist in plattelandsgebieden, waar professionele aanbieders dunner gezaaid zijn, zoals sommige intermediairs aangeven. Een grotere inzet op de verbinding met amateurkunst is mogelijk niet de héle oplossing, maar het zou interessant kunnen zijn om de mogelijkheden voor het verbreden en verdiepen van dergelijke samenwerkingen verder te onderzoeken en te stimuleren.

### **Vaak geen eigen deskundigheid in huis – belang van goede aanbieders**

Ruim één op de vijf scholen heeft geen deskundigheid in een bepaalde discipline in huis, wat een afhankelijkheid van externe aanbieders aanduidt. Juist het belang van kwalitatief goede aanbieders wordt hiermee benadrukt, waar mogelijk ook met voldoende didactische bagage.

### **Verschillende kijk op belang, draagvlak en prioriteit**

Intermediairs zien bij zowel nieuwe als bij ervaren scholen dat de visie in wisselende mate gedragen wordt door het team. Echter geven scholen vaak wel aan dat er minstens 'een beetje' draagvlak is, al blijkt uit de verankeringsmaat dat draagvlak al enige tijd een aandachtspunt is. Uit de groepsgesprekken met veelal vertegenwoordigers van scholen komt hier een aanvullend beeld naar voren; de meeste directies en teams op scholen hechten belang aan cultuureducatie op hun school. Er is dus draagvlak voor. Echter, door allerlei externe factoren liggen de prioriteiten van scholen soms elders (denk aan het

wegwerken van leerachterstanden door de coronapandemie) en dat vermindert draagvlak bij directie en team. Daardoor kan het voor de intermediairs en de ICC'er voelen of er weinig draagvlak voor cultuuronderwijs is.

#### **Huidige stand van zaken – over twee jaar meer inzichten**

Deze meting geeft een beeld van de huidige stand van zaken, en nog niet altijd van de voortgang op de verschillende doelen uit de CmK3-aanvraag. De kracht van een monitor zit namelijk in het herhalen van metingen met dezelfde meetinstrumenten. Met name op het gebied van kansengelijkheid is dit te zien: dit onderwerp is niet eerder op deze manier onderzocht. Daarnaast hebben enkele grote steden hebben deze vragenlijst niet door hun scholen laten invullen (maar wel EVI), waardoor er in deze steden minder inzichten zijn over de specifieke doelen van de Brabantse CmK-aanvraag. Hierbij gaat het bijvoorbeeld om informatie over inbedding van kansengelijkheid, de verbinding van binnenschools naar buitenschools cultuuronderwijs, en inhoudelijke samenwerking met intermediairs en andere partners – en deze informatie is hierdoor dan ook niet uit te splitsen naar stedelijke en niet-stedelijke gebieden. Over twee jaar kunnen de resultaten over de tijd heen vergeleken worden, maar nu is het veelal te vroeg voor conclusies over effectiviteit van de gezamenlijke aanpak.

HET **pon | telos**



OPGERICHT IN  
**1947**



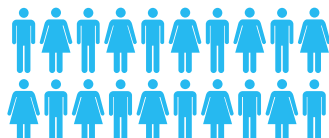
GEVESTIGD IN  
**TILBURG**

## KENNISONDERNEMING

STICHTING ZONDER WINSTOOGMERK

### AANTAL MEDEWERKERS

**30**



## INTENSIEVE SAMENWERKINGEN

MET UNIVERSEITEN EN ANDERE  
KENNISINSTELLINGEN

### SPECIFIEKE THEMA'S

- > VEERKRACHT
- > RUIMTE EN ENERGIE
- > OMGEVING
- > ARBEID
- > CULTUUR
- > ERFGOED
- > MIGRATIE
- > PARTICIPATIE
- > JEUGD
- > STURING

### ONZE OPDRACHTGEVERS

- > PROVINCIES
- > GEMEENTEN
- > ZORG- EN WELZIJNSINSTELLINGEN
- > FONDSEN

HET  
**pon | telos**

### Over het PON & Telos

Maatschappelijke besluitvorming verbeteren

Wij zijn een sociale kennisonderneming in het hart van de samenleving. We beschouwen het als onze opdracht om maatschappelijke besluitvorming te verbeteren. Dat doen we door wetenschappelijke kennis met kennis van de praktijk te verbinden. We zijn van data, feiten en cijfers, maar geven die altijd een gezicht. Waarbij iedere stem telt. Voorkeuren en meningen halen we op, onderzoeken we, analyseren we en duiden we. Met prikkelende aanpakken en innovatieve methoden. Daarbij zijn we altijd gericht op duurzaamheid: de harmonieuze verbinding tussen sociale, ecologische en economische doelstellingen. Zo dragen we bij aan de kwaliteit van samenleven, nu en in de toekomst.

Met een multidisciplinair en creatief team van bijna 30 adviseurs en onderzoekers werken we vooral voor lokale en regionale overheden in Nederland (met een sterke kennispositie in Noord-Brabant), maar ook voor corporaties, banken, zorg- en welzijnsinstellingen, fondsen en maatschappelijke organisaties. We werken daarbij intensief samen met universiteiten en andere kennisinstellingen en zijn officieel partner van Tilburg University. Met onze kennis en inzichten adviseren we beleidsmakers en bestuurders. Zodat ze afgewogen keuzes kunnen maken. Zodat ze bestuurlijk kunnen vernieuwen. En zodat ze een positieve impuls kunnen geven aan de samenleving van morgen.

Stationsstraat 20c  
5038 ED Tilburg  
+31 (0)13 535 15 35  
info@hetpon-telos.nl  
hetpon-telos.nl